

# TERÜLETFEJLESZTÉS ÉS INNOVÁCIÓ

A PTE TTK Földrajzi Intézet  
Politikai Földrajzi és Területfejlesztési Tanszékének,  
valamint  
Társadalomföldrajzi és Urbanisztikai Tanszékének  
elektronikus folyóirata



## Tartalom

FARAGÓ LÁSZLÓ

Pécs fejlődési pályája - Egy pécsi  
polgár szemével 2

OROSZ ÉVA - STEFÁN KLÁRA - VATI TAMÁS

2010: Essen, Pécs, Isztambul -  
kult(r)urális vagy kulturbánus  
fővárosok? 15

AUBERT ANTAL - JÓNÁS-BERKI MÓNIKA -  
MARTON GERGELY

Pécs pozicionálása  
a turisztikai piacon 28

MAGAY MIKLÓS

Városalközpont-rehabilitációk  
Pécsett, avagy a „Közterek és  
parkok megújítása” projekt 36

Hírek, információk 45

Főszerkesztő

LÁSZLÓ MÁRIA

Főszerkesztő-helyettes

PIRISI GÁBOR

Szerkesztőbizottság tagjai

PAP NORBERT (ELNÖK)

TRÓCSÁNYI ANDRÁS

SITÁNYI LÁSZLÓ

FRANCK GUÉRIT

GÁLOSI-KOVÁCS BERNADETT

Lapszerkesztő

SZEBÉNYI ANITA

Olvasószerkesztő

OROSZ ÉVA

Szerkesztőség

7624 Pécs, Ifjúság útja 6. Tel: 72/501-531

<http://balkancenter.ttk.pte.hu>

ISSN 1789 - 0578

## Köszöntő

2010-ben egy pécsi megjelenésű, területfejlesztéssel foglalkozó periodika nem kerülheti meg, hogy a város legújabb kori történetének egyik legnagyobb eseményével, az Európa Kulturális Fővárosa rendezvénysorozattal foglalkozzon. Ennek megfelelően idei négy tervezett számunkból kettőt, esetleg hármat e témának szentelünk. Ennek megfelelően készültünk márciusra is: szándékaink szerint olyan összeállítással, amelynek írásai különböző kitekintésben és mélységben taglalják a téma területfejlesztési vonatkozásait.

„Vezércikkünkben” Faragó László - aki nagy örömet szerzett nekünk azzal, hogy elvállalta felkérésünket - mutatja be, hogyan látja ő pécsiként és kutatóként a város esélyeit az EKF-évvél összefüggésben. Második írásunkban három ifjú, de korábban e fórumon már sikerrel bemutatkozott szerzőnk (Orosz Éva, Stefán Klára és Vati Tamás) a három társfőváros, Pécs, Essen és Isztambul összevetésére tesz kísérletet. Szintén szerzőhármás (Aubert Antal, Jónás-Berki Mónika és Marton Gergely) jegyzi azt a tanulmányt, amely turisztikai szempontból igyekszik elhelyezni Pécszet az ország térképén. Végül az önkormányzat - geográfus végzettségű - munkatársa, Magay Miklós mutatja be az egyik pécsi EKF-nagyprojekt, a „Közterek és parkok megújulása” részleteit. Reméljük, régi és új olvasóink városunk határain innen és túl örömmel forgatják majd ez évi első - egyben eddigi leghosszabb - számunkat.

Ahogy eddig, továbbra is várjuk megjelentetni kívánt írásaikat a [szebenyi@gamma.ttk.pte.hu](mailto:szebenyi@gamma.ttk.pte.hu) vagy a [pirisig@gamma.ttk.pte.hu](mailto:pirisig@gamma.ttk.pte.hu) címre.

Kellemes olvasást, és hasznos időtöltést kívánnak mindenkinek:

a szerkesztők

## FARAGÓ LÁSZLÓ

### Pécs fejlődési pályája - Egy pécsi polgár szemével

A kis- és közepes városok esetében mindig felvethető a kérdés, hogy mennyire elszenvedői az uralkodó trendeknek, és milyen esélyük van arra, hogy saját maguk alakítsák sorsukat. A magyar városok le- és felértékelődése is gyakran a nagyhatalmi politikától és erőforrásaik külső piaci megítélésétől függött. Pécs sokáig haszonélvezője volt e folyamatoknak. Geopolitikai helyzete *regionális szerepkörök* betöltésére tette alkalmassá, a környékén található szén és uránérc iránti kereslet pedig számos munkahelyet hozott létre. Különösen az erőltetett szocialista iparosítás gyorsította fel népességének növekedését, ami belső társadalmi konfliktusok forrásává is vált. A kitermelés gazdaságtalanná válásával munkahelyek ezrei szűntek meg, amely az elmúlt évtizedekben népességfogyást eredményezett. Aktuálisan Pécs esetében is felteendő a kérdés, hogy a gazdasági szerkezetátalakítás kísérő jelenségei (munkahelyek megszűnése, elvándorlás stb.) összefogást feltételező válságkezelést igényelnek-e vagy csupán a szükségszerű változások természetes kísérői, amelyet a piac is megoldhat? Elegendő-e a trend megfordításához a „minőségi élet”-et biztosító egészségipar, környezetipar és kulturális ipar fejlesztése? Döntően szolgáltatási típusú fejlesztések alkalmasak-e egy újabb fejlődési pálya elindításához, vagy szükség van az „új iparosításra”? Szabad-e hagyni, hogy történelmi városunk, lakóhelyünk revitalizációját „megoldja a piac”, és vannak-e valós eszközei az önkormányzatoknak a folyamatok kézben tartásához? Jó-e, ha az uniós és állami forrásokat csak a hatékony piac helyi feltételeinek a megteremtésére fordítjuk, és csak provincializmusnak, vagy jó esetben a helyi elit kultúra luxusának tartjuk, amikor történelmi belvárosunk leértékelődését meg szeretnénk akadályozni? És még folytathatnánk az aktuális kérdéseket.

Már előjáróban le kell szögeznünk, hogy *Pécs európai összehasonlításban csak közepes városnak tekinthető, de magyar viszonylatban nagyvárosaink egyike*. Az 1920-as trianoni békeszerződést követően Budapest után mindig az öt legnagyobb magyarországi város egyike, a Dél-Dunántúl legnagyobb települése, annak nem hivatalos központja volt. *Fejlődése vagy hanyatlása az egész régiót érintő országos jelentőségű kérdés*. Az öt vidéki nagyváros (regionális központ) kiemelt fejlesztésének szükségességét, az erre irányuló programokat a főváros és a többi - magyarországi léptékben - közepes város nem támogatja, így az erről szóló koncepciók, programok a gyakorlatban rendre elbuktak. Újabb divatos jelenség, hogy a városhierarchiát sokan ab ovo elvetik, és a policentrizmus vagy a hálózati együttműködések félreértelmezése kapcsán központi funkcióikat a városok szélesebb körében osztanák szét. Pécs esetében fennáll annak a veszélye, hogy a regionális funkciók elvesztése esetén önerőből nem lesz képes úrrá lenni a hanyatláson, és „belesimul” a közepes (európai szemmel kis) városok, hazai megyeszékhelyek közé.

E tanulmány rövid történeti áttekintéssel kezdődik, hogy az olvasó meg tudja ítélni a város eddigi fejlődésének jellegét, a lehetséges stratégiák megvalósulási esélyeit. A strukturális válság bemutatását, sőt a kibontakozás irányába tett lépéseket nem az 1990-es fordulat idejében kezdjük, mivel mindkettő már korábban elkezdődött. Éppen a gazdaságilag és politikailag tarthatatlan helyzet, a Magyarországon (is) megjelenő változások vezettek a rendszerváltáshoz, ami elindította a pécsi gazdaság hanyatlását, és a rossz irányba tett első lépések nagyban hozzájárultak ahhoz, hogy a válság máig elhúzódik.

Az Európai Unió jelenlegi támogatási rendszere nem képes kezelni a kulturális-területi különbségeket, az eltérő aspirációkat. Huszonhét országban, de még a konvergencia-(elmaradott/hanyatló) régiókban sem lehet ugyanazzal a stratégiával megoldani a gondokat. A ma lehetséges intervenciók tovább erősítik az elsöprő erejű globalizációs trendeket. A lisszaboni stratégiának megfelelően újrafogalmazott uniós várospolitika a *gyakorlatban* a nemzetközi nagyvárosoknak kedvez, és tovább erősíti a koncentrációs trendeket. A tanulmányt a sajátos, aktuális pécsi stratégiák bemutatásával zárjuk.

### 1. Pécs fejlődésének történeti mozgatórugói

Pécs fejlődésének mozgatórugóit kutatva három tényezőcsoportot találtam:

- központi hely: a regionális funkciók mindenkor megléte;
- kultúra, multikulturalizmus;
- ipari fejlődés.

#### 1.1 Központi hely, a regionális funkciók megléte

*Pécs történetileg központi hely, egyházi, kulturális, kereskedelmi, adminisztrációs centrum*. E funkciók egymást erősítve *regionális döntési/hatalmi központtá* fejlesztették a várost, így évszázadokon keresztül a térség legnagyobb és gazdaságilag legjelentősebb települése volt.

Ismert, hogy az európai bronzkor időszakában már az észak-déli *kereskedelmi* kapcsolatok egyik *csomópontja* volt. A korai vaskorban a „halomsíros kultúra” képviselői erődítményt építettek ezen a területen. Az 1. században a Római Birodalom meghódította Pannóniát és a kelta Sopianae (Pécs kelta és római kori neve) a 4. században Valeria *tartomány székhelye* lett. A város ettől kezdve megőrizte *térszervező, regionális szerepkörét*.

Pécs 853-ban a salzburgi érsekséghez tartozott és a Frank Birodalom peremterületének egyik fontos *központjává* vált. A magyar keresztény államalapítás után Pécs a tíz hazai *püspökség* egyikének *székhelye* lett.

Az oszmán megszállás alatt, a kezdeti jelentős pusztítást követően a törökök Pécsset saját központjuként fejlesztették, amit számos korabeli emlék még ma is jelez. Az 1686-os felszabadítás után a város életében új szakasz kezdődött. Az újonnan betelepülők nagyobb része idegen ajkú volt. A püspökség is visszatelepült, majd 1780-ban Mária Teréziától Pécs szabad királyi városi rangot kapott. Ezzel közvetlenül csatlakozott a központi közigazgatáshoz, sem megyei, sem pedig püspöki hatalom alatt nem állt. A közigazgatás újjászervezése során Baranya megye székhelye lett és ettől kezdve fokozatosan épültek meg a városban a megyei (regionális hatókörű) közintézmények. 1786-ban Pécs rövid időre regionális közigazgatási központtá vált, hat megyét igazgattak innen.



1. kép. Pécs belvárosa madártávlatból. A Mecsek lankáira felkúszó utcák egyedi és megismételhetetlen arculatot teremtenek

Forrás: Trócsányi András felvétele (2008)

kolc vette át a regionális szerepkörökét. Az új határok között Pécs megerősítette dél-dunántúli regionális központi szerepkörét, és népességszáma a két világháború között is nőtt.

Az I. világháború utáni békeszerződés következtében a nagyobb regionális központok a környező országokhoz kerültek (Zágráb, Kolozsvár, Pozsony stb.). Az új országhatárok kizárólag csak az utódállamok érdekeit vették figyelembe, így a magyar határövezet jelentős része elvesztette tradicionális központjait, illetve a nagyobb városok vonzáskörzetük jelentős részét. Ettől kezdve a korábban 20 milliós ország fővárosa, Budapest egy sokkal kisebb népességű ország első számú központja lett, és az országhatáron kívülre kerültek a következő nagyságrendű nagyvárosok. Az országhatáron belül maradt városok közül a magyarországi viszonylatban nagynak számító Debrecen, Szeged, Pécs, Győr és Miskolc vette át a regionális szerepkörökét.

### 1.2 Kultúra, multikulturalizmus

Pécs fejlődésében mindig jelentős mozgatóerő volt a kultúra. Sokáig soknemzetiségű országunk egyik multikulturális központja volt. Az első püspök már a 11. században iskolát létesített a városban, egyetemét pedig 1367-ben alapították. Pécs a magyarországi reneszánsz második központjává és Nyugat-Európa irányából fontos kulturális közvetítővé vált. Itt létesült az ország első nyilvános könyvtára a 18. században. Vidéki viszonylatban viszonylag korán, 1800-ban megépült az első színház (ma öt társulat működik), 1848-ban pedig megalapították az első helyi újságot. 1923-tól ismét egyetemi város lett, kulturális élete országos viszonylatban rendkívül élénk volt.

Az államszocializmus első két évtizedének gyors gazdasági fejlődése kiszélesítette a kulturális szféra mozgáslehetőségeit is. Pécssett új közgyűjtemények/múzeumok jöttek létre, és a színházi, irodalmi, zenei, képzőművészeti élete gazdagodott. Budapest után Pécssett van a legtöbb múzeum<sup>1</sup>, galéria és kulturális rendezvény az országban. Egy vidéki városban sem él annyi Magyarországon és nemzetközileg is elismert művész, mint Pécssett. A város kulturális elitje jelentős mértékben megőrizte alkotószabadságát, az itt működő műhelyekre nem nyomta rá a bélyegét a provincializmus sem.

A Pécsi Tudományegyetem több mint 31 000 hallgatójával, közel 2000 oktatójával, valamint 200 oktatási programjával ma már az ország egyik legnagyobb egyeteme, a Dél-Dunántúl legjelentősebb foglalkoztatója. Költségvetése vetekszik a pécsi önkormányzatéval. A diákok étellel töltik meg a várost és költeke-

<sup>1</sup> A rendszerváltáskor 14 látogatható közgyűjtemény volt.

zéseiteken keresztül jelentős bevételeket jelentenek a vállalkozók és a lakosság (pl. albérleteken keresztül) számára. Nyugat-Európában és az USA-ban sok kisebb várost „eltart” az egyeteme.

Pécs nemzetiségi sokszínűsége az idő előrehaladtával mérséklődött, de a város többnyelvű, többvallású közösségként formálódott, s ez a multikulturalitás meghatározó maradt mind a mai napig. 1816-ban még szinte egyenlő arányban laktak a magyarok, a horvátok és a németek, jelentős részük mindhárom nyelvet beszélte. A város nemzetiségi összetétele a 19. század második felétől jelentősen átalakult. 1910-ben a város lakosságának 85%-a vallotta magát magyarnak, 12%-a németnek, a többiek pedig egyéb nemzetiségűnek. 2001-ben a lakosság 93%-a már magyarnak vallotta magát, bár a családok jelentős része soknemzetiségű gyökerekkel rendelkezik. 3% német, 1% (a valóságban ennél több) roma, 1% horvát és 14% egyéb nemzetiségű is él a városban. Az utóbbi időben dinamikusan nő a külföldi diákok száma, Pécsnek ma 18 különböző nemzetiségű polgára van. A településen működnek kisebbségi önkormányzatok, és számos nemzetiségi civil szervezet gazdagítja a multikulturális életet, a horvátoknak például önálló színházuk is van.

### 1.3 Ipari fejlődés

Az ipar Pécsen az elmúlt 150 évben vált a legfontosabb fejlesztő erővé. A feketeszén- bányászat a 19. század közepétől felgyorsította a gazdaság, és - amiről kevesebbet beszélünk - a társadalom átalakulását, Pécs vonzotta a nemzetközi vállalkozói és szakmunkás réteget. A Dunagőzhajózási Társaság a kitermelt feketeszén Dunához juttatása érdekében megépítette a Pécs-Mohács vasútvonalat. Új ipari üzemek létesültek, amelyek *átrajzolták a városszerkezetet*. 1848-ban sörgyár, 1853-ban a későbbiekben világhírűvé vált Zsolnay kerámiagyár létesült. A vasúti közlekedés, a modern állami közigazgatás és az intézményhálózat fejlesztése eredményeként megerősödött Pécs nagytársadalmi szerepe. Ezzel párhuzamosan kiépült a modern városi infrastruktúra (vízmű, villamos közlekedés, közvilágítás stb.).

A két világháború között a piacok és a nyersanyagforrások elvesztése folytán a város gazdasága lassan regenerálódott, inkább a stagnálás, mint a gyors növekedés volt a jellemző. Új lendületet a II. világháború után a szocialista iparosítás és az ahhoz szorosan kötődő városfejlesztés hozott.

Pécs fejlődését újra meghatározta a szénbányászat felfuttatása és az uránbányászat megkezdése. Az 1950-es években a város bekebelezte a közvetlen szomszédságában fekvő falvakat. A közigazgatási egyesítéssel a szén- és uránbányászat területeinek jelentős része a város igazgatási területéhez tartozott. A kiemelt bányászati fejlesztések következtében gyorsan nőtt a munkahelyek és a betelepülők száma, jelentősen nőtt a népesség, amely új lakótelepek felépítését tette szükségessé. Aki Pécsre költözött és valamelyik bányában vállalt munkát, bérlakást is kapott, amely használatáért csak jelképes összeget kellett fizetnie. A hatvanas években felépült „Uránváros”, majd a hetvenes években „Kertváros”. Ezek önálló ellátással rendelkező *lakótelepek* voltak a városon belül, melyek teljesen megváltoztatták a város morfológiáját, és a társadalma is nagymértékben átalakult.

A város területileg is nagyra nőtt, de megmaradt a különböző városrészek morfológiai elkülönülése és a résztársadalmak szegregációja. Nem jöttek ugyan létre társadalmilag „teljesen zárt” területi egységek, de a vagyoni alapú, valamint a foglalkozási jellegű területi szegregáció megfigyelhető.

Pécs lakosságszáma 1980-ban elérte a 170 ezer főt. Az 1970-es, 1980-as években készült városfejlesztési és rendezési tervekben Pécsen 300 ezer fős nagyvárossá kívánták fejleszteni, ami soha nem valósult meg, sőt a népessége 1985-től folyamatosan fogy. 20 év alatt elvesztette lakosságának 12,33%-át. A véglegesen elvándorlók jelentős része magasan kvalifikált, ők főleg a fejlettebb központi és nyugat-dunántúli régiókba költöznek, míg a Pécsre települők alacsonyabban képzetek.

## 2. Strukturális változás: hanyatlás és regeneráció

Egy régió, egy város hanyatlása és felvirágzása nem egymástól élesen elválasztható szakaszokból áll: az *átalakulás (átalakítás) folyamata* mindkettőt magába foglalja. A kelet-európai ex-szocialista országok városaira ez éppen úgy igaz, mint a szerkezetátalakítási gondokkal küzdő - vagy már azzal megbirkózott - nyugat-európai társakra. A leglényegesebb különbség abban van, hogy a posztszocialista városokban nem „csak” egy-egy ágazat válságával, a barnamezős területek átalakításával, esetleg bizonyos lakóterületek, társadalmi csoportok problémáival kell megküzdeni, hanem szinte *minden egyszerre alakul át és sokkal gyorsabb a folyamat*. Folyamatosan változó jogszabályi környezetben, gyakran régi emberekkel, de új szerepekben kell irányítani a városok átalakulását. Megfelelő, saját eszközök hiányában kisebb az esélye a szerves, endogén fejlődésnek, sokkal erősebb a külső befolyás/hatás lehetősége, az egyszerű mintakövetés. A második világháborút követően a szovjet befolyás-övezetben már átértünk egy kívülről/felülről diktált, erőltetett átalakulást, amely során a nemzeti sajátosságokat figyelembe nem vevő, uniformizált intézmények alakultak ki. Az ilyen típusú átalakítások negatív tapasztalatait a történelem igazolta, nem alakult ki fenntartható gazdaság és társadalom.

A szocialista rendszer lassú, de biztos felbomlása, az állami tulajdon jelentős részének eladása, a korábbi jogszabályok hatályon kívül helyezése, a vállalatok felszámolása kétségtelenül munkahelyek megszűnéséhez, a jövedelmi viszonyok megváltozásához vezet („softening period”). A dekonstrukció során társadalmi csoportok kerültek válságba, városrészek veszítették el korábbi funkcióikat, romlottak a mennyiségi mutatók. De ez egyben megteremti a minőségi átalakulás, a szerkezetváltás esélyét is. Az új jogszabályok, intézmények létrehozásával párhuzamosan megkezdődik a rozsdáövezetek átalakítása, a munkanélküliek átképzése, új cégek alapítása. Ez kezdetben csak néhány ember, vállalkozás, településrész esetében hoz jelentős változást, de lassan az új pozitív trendek kerülnek előtérbe, az integratív erők az egyensúly irányába mozdítják a rendszert, és a mennyiségi mutatók is igazolják a változásokat („hardening period”).

### 2.1 Hanyatlás

Az országhoz hasonlóan, már az 1980-as évtizedben markáns átalakulások kezdődtek meg Pécsen is. A „kapitalizmus szelleme” egyre több helyen vált láthatóvá. Kezdetben az állami, szocialista vállalatokon belül próbálták az emberek érdekeltségét javítani és növelni a termelékenységet, majd egyre több kisvállalkozás kezdte meg a működését, így bővült a magánszféra. A szocialista vállalatok egy része a keleti piacok fizetéképtelenné válása után nem tudott integrálódni a világpiacba. A feketeszen gazdaságtalan kitermelése következtében a mélyművelésű szénbányászat Pécsen 1993-ban teljes egészében megszűnt. 1980-ban még 13 133-an dolgoztak a bányánál, 1990-ben már csak 4260-an. 2005-ben, a külszíni termelés lezárulása után már csak 405 fő dolgozott az ágazatban, azok is a rekultivációval foglalkoztak. A szocialista nagyvállalatok többsége kisebb egységekre esett szét (pl. Pécsi Kesztyűgyár), azokat privatizálták vagy felszámolták. A megmaradt nagyvállalatok is csökkentették a foglalkoztatottak számát, és mindegyik kivétel nélkül tulajdonosváltáson esett át. A népesség és a munkahelyek számának évtizedeken keresztül jellemző növekedési trendje megszakadt, és a város lejtőmenetre került. A szocialista ipar leépülését az ipari foglalkoztatottak számának csökkenése jelezte. A korábbi ipari munkavállalók egy része kedvezményesen nyugdíjba ment, ezáltal az ellátó rendszert terhelte, a többi felszívta a pénzügyi szektor, a kereskedelem és a közszolgáltatások bővülő köre. Nőtt a kisvállalkozások száma, de ezek jelentős része kényszervállalkozás volt. Pécsen sikerült minden évben 10% alatt tartani a munkanélküliségi rátát, bár ezen „objektív statisztikai” mutatók sem összehasonlíthatóak nemzetközi viszonylatban. Magyarországon például, aki 3 hónap után nem működik együtt a munkaközvetítő irodákkal, az kikerül a nyilvántartásból. Sokan nem is regisztráltatják magukat, hanem hónapokig saját maguk keresnek munkát. A versenyképesebbek Budapesten vagy külföldön dolgoznak úgy, hogy megmaradnak pécsi állandó lakosnak, de tartósan nem

Pécsett élnek. Például évente több mint 200 orvos dolgozik úgy külföldön, hogy állandó lakhelyük Pécs. De a Pécsett végzett pécsi diplomások jelentős számban szintén nem tudnak szülővárosukban elhelyezkedni, így hetente Budapestre ingáznak. Számuk több százra becsülhető.

A piacgazdaság térnyerése öröndetes tény, gondot inkább annak módja jelent. A rendszerváltást megelőző előprivatizáció során és a kilencvenes évek legelején többnyire az állami (szocialista) vállalatok menedzsmentje és a *korábbi politikai elit jutott tulajdonhoz*. A korábban sajátjukként kezelt közvagyon egy részét a rendszerváltás kapcsán/címén de jure is a magánvagyonukká tették. Befolyásukat érvényesítették az állami tulajdon külföldieknek való értékesítése során is. Ez gondot annyiban jelentett és jelent még ma is, hogy a privatizáció nem valamilyen konszenzuson alapuló stratégia mentén történt, nem az állami/önkormányzati bevétel maximalizálása vagy a hatékony működtetés/foglalkoztatás optimalizálása volt a cél, hanem a személyes vagy pártpolitikai érdek, a gyors vagyonszerzés.

Gyakran a külföldiek tulajdonszerzése mögött sem az üzemek további működtetése, a foglalkoztatottak megtartása, hanem a piacszerzés vagy a vagyon értékesítéséből származó haszon állt. Így sok vállalatnál megszűnt a termelés, termelési láncok omlottak össze.

A gazdasági szerkezetváltásnak ez a módja minden más területre is hatással volt. Az elvándorlás és a természetes fogyás következtében a város lakosság száma csökkenni kezdett, 2004 elején már csak 158 ezer ember számára jelentett lakóhelyet a város. Az elvándorlók jelentős része magasan kvalifikált fiatal.

A rendszerváltást követően a város a szociális bérlakások döntő többségét, piacképes részét olcsón eladta a benne lakóknak. Gyakran vegyes tulajdonú lakóházak alakultak ki, és a leromlott lakásállomány felújításának esélyét tovább csökkentette, hogy a bentlakóknak nem maradt pénzük a házfelújításra. Akinek volt valamennyi pénze, az is a saját lakása felújítására fordította, és a ház állaga, külső megjelenése, hőszigetelése nem javult.

A döntően előre gyártott elemekből épített típusházakból álló lakótelepek presztízse alacsony. Az épületek egyhangú megjelenése, a lakások mérete és műszaki felszereltsége miatt nagyobb arányban élnek itt a társadalmilag hátrányos helyzetű, szerényebb jövedelmű rétegek, családok. Akinek változik a jövedelmi helyzete, amint teheti, elköltözik, így sűrűsödnek a problémák. Folyamatosan törekvések voltak és vannak a lakótelepi problémák komplex kezelésére, de eddig csak egy program járt sikerrel. Központi támogatással több épület utólagos hőszigetelést kapott, és néhány ingatlanban kicserélték a nyílászárókat is. Az építményekben környezetbarát távfűtés van, de ezek költsége ma nem versenyképes, éppen a rossz hőszigetelésű házakban élő, támogatásra szoruló családoknak kell a legtöbbet fizetni.

Magyarországon a magántulajdonú lakások aránya nemzetközi összehasonlításban is igen magas. A szocialista korszakban szinte csak ez volt az egyetlen legális befektetési lehetőség. A családok jelentős része a szerény, adózott megtakarítását évtizedeken keresztül a lakásába/házába fektette, szabadidejét annak fejlesztésére fordította. A tulajdonszerzést is magas illetékek terhelik.



2. kép: A modern Pécs. A döntően az 1960-as években épült Uránváros, háttérben az Egyetemváros és a Mecsekoldal panelos beépítése, a kép középpontjában a Magasházzal, a hanyatlás két évtizede üresen álló szimbólumával

Forrás: Trócsányi András felvétele (2008)

### 2.2 Újjászületés

Pécs gazdasági és fizikai átalakulására (fejlődésére?) az elmúlt két évtizedben legnagyobb hatással a magánbefektetők voltak, és a városi önkormányzat elvesztette vezető/irányító szerepét. Fokozatosan csökken a központi állam fejlesztő hatása és egyelőre marginálisak az uniós támogatások is.

#### *Piaci erők*

A pécsi fejlesztéseket - akárcsak az ország sok más városában - is meghatározták az ide érkező tőketulajdonosok, és a város inkább csak sodródott a folyamatokkal. Ehhez hozzájárult az eddig nem bizonyított, de a pécsi közbeszéd mindennapos tárgyát képező korrupció. A fejlesztési elhatározásokban, a telkek értékesítésénél és a pályázati döntésekben - a közbeszéd szerint - gyakran nem a város fejlesztési igényei, hanem a beruházó szándéka és pénze döntött.

Pécs hagyományosan kereskedelmi központ. Az 1990-et követő öt évben nyolcszorosára nőtt a kereskedelmi egységek száma, majd ezek harmada bezárt, számuk azóta stabilizálódott. A magánbefektetők, a multinacionális cégek *először a kereskedelem*ben jelentek meg. Ugyanazok a hatások érték Pécsset, mint minden más, hasonló nagyságrendű várost az újonnan csatlakozott országokban. Különbség legfeljebb csak a cégek neveiben/logóiban van. Elsősorban a városba érkező fő bevezető utak mellett jelentek meg új *kereskedelmi negyedek*, amelyek szinte kizárólag *zöldmezős beruházások* voltak. Óriási területeket foglalnak el a szabadon álló könnyűszerkezetes, olcsó épületek és a hozzájuk tartozó parkolók. Ezzel - nagyon sok városhoz hasonlóan - Pécsset is ugyanaz a kép fogadja a látogatót. E kereskedelmi láncok (METRO, TESCO, Praktiker, Baumax stb.) ugyanazokat az épületeket helyezik el minden városban, „helyi adaptációt” csak a vásárlóerőből következő alapterület jelent. A Pécsset lévő régi kereskedelmi egységek nem tudták felvenni a versenyt ezekkel az új szereplőkkel, így többségük bezárt vagy tulajdonost váltott. Az új szereplők megváltoztatták a fogyasztói szokásokat: a közlekedéstől a szabadidő eltöltéséig. Pécsset, akinek van rá pénze, esténként éppen úgy a marokkói paprikát és az olasz gyümölcsöt eszi, mint más európai polgár, miközben a Kínában készült, nyugat-európai márkájú ruhájában ugyanazokat a kereskedelmi tv-csatornákat nézi.

A kisebb üzletekből álló kiskereskedelmi hálózatok megjelentek a város minden pontján. Ezeknek alapvetően két formája van. Vannak, amelyek többségében régi hálózatokat, kereskedelmi egységeket vettek át, ezekben csak az árukészlet cserélődött ki, de városképi változást nem okoztak (pl. MATCH, kisebb egységeinél a SPAR). Vannak (Penny Market, LIDL, ALDI stb.), amelyek előre gyártott, uniformizált tervek alapján új, de építészeti silány épületeket létesítenek, amelyek rontják a városképet. Még arra sem hajlandóak, hogy például a környező épületekhez hasonló cserépfedést vagy odaillő homlokzat kialakítást alkalmazzanak.

Telephelyválasztás szempontjából viszonylag új típust jelent az ÁRKÁD, amely a történelmi városközpont közvetlen szomszédságában épült. 35 000 m<sup>2</sup>-en 130 üzletet alakítottak ki, 100 millió euróból. Ez korábban a belváros bővítési területe volt, ahol új „city” és közpark kialakítását tervezték. Ez a helyi viszonylatban óriási létesítmény új lökést adott a kis belvárosi üzletek profilváltásának, a pécsi tulajdonú ingatlanok értékvesztésének, a belvárosi térhasználat megváltozásának. Pécsset nincs megfelelő vásárlóerő ahhoz, hogy a belvárosi sétáló utcákban (pl. Király utca) a korábbi márkaboltok helyén megjelenjenek a magasabb minőséget igényesebb környezetben áruló „luxuszületek”, sőt egyelőre ellentétes tendencia figyelhető meg. A történelmi bevásárló utcákban az üzletek árai és a bérleti díjak csökkenése folytán a szegényebb rétegek számára az olcsó távolkeleti árut kínáló boltok száma nő. A bevásárlóközpont külföldi tulajdonban van, a nagyobb üzleteket is jelentősebb külföldi hálózatok bérlik. Néhány helyi kereskedő küzd még a bérleti díjak kitermeléséért. A „fogyasztás új katedrálisában” költik el a pécsiek a megkeresett jövedelmük jelentős részét, java részt külföldi termékekre. A bezáró kisboltok tulajdonosai, alkalmazottai, ha még elég fiatalok, akkor a minimálbérért vagy kicsit többért, elhelyezkedhetnek ezekben az új létesítményekben.

A városrendezési terv és helyi szabályozás ellenére a kereskedelmi láncok telephelyválasztása és építészeti arculata a cégek belső logikája alapján történik. Saját törekvéseiknek megfelelően választanak telket, majd „kijárják”, kialakítják az engedélyezéshez szükséges változtatásokat. A finanszírozási gondokkal küzdő város a telkek értékesítéséből befolyó bevétel érdekében hajlandó volt a rendezési tervek módosítására, az egyedi törekvések engedélyezésére.

Az ipari befektetők kevesebben voltak, és kisebb látható változást hoztak a város életében, de ha csak a pusztán munkahelyi adatokat nézzük, akkor ez *sikeresebb történet*, mint a kereskedelem átalakulása. Privatizálták a sörgyárat, a tejüzemet, a kenyérgyárat, a húsüzemet és a gépipari vállalatokat. A gépgyártásban nem csökkent a munkahelyek száma, mert Pécsre települt egy finn high-tech vállalat, az Elcoteq. A NOKIA beszállítójaként került Pécsre, de annak távozása után is itt maradt. Változó számú munkaerőt - döntően betanított munkásokat - alkalmaz (4000-5500), azok jelentős részét is csak a mindenkori szerződésállománynak megfelelően bérlő vagy rövid távú, határozott idejű szerződéseket köt. Beszállítói és piacai is külföldön vannak, és mindent igyekszik elkerülni, ami tartósan helyhez kötné. Féltő, hogy a termelési költségek növekedése, vagy a megrendelések csökkenése esetén drasztikusan csökkenti vagy felhagyja a termelést Pécsen. További bővítésekre nem is helyben kezdett, hanem Romániában létesített újabb telephelyet.

Az ipari szféra átalakulásának veszélyforrása a város számára az, hogy a tulajdonos - gyakran a menedzsment is - és a termelés sem integrálódott a helyi társadalomba, a helyi gazdaságba, mobilitási képességük nagy, ezért helyi létük (jövőjük) bizonytalan.

A 150 éves Zsolnay gyár a város számára több, mint egy helyi termelővállalat. A város egyik szimbóluma, kulturális ikonja, műemlék-együttese. Mindig jó példája volt annak, hogy a kultúra, a művészet, a tudomány legújabb eredményeivel párosítva a világpiacon is versenyképes termékekkel tud megjelenni. A kerámiaipar világpiaci hanyatlása, az olcsó távol-keleti áruk megjelenése minden hasonló európai gyárat nehéz helyzetbe hozott. A Zsolnay gyár válságát tovább mélyítette a bizonytalan tulajdonlás és az állandóan változó menedzsment. A rendszerváltást követően több állami szervezet portfóliójában szerepelt, vezetői gyakran változtak, végül adósságaival együtt megkapta a város, amely nem hivatott egy termelő vállalat üzemeltetésére. A foglalkoztatottak száma a 20 évvel ezelőttinél már a 20%-át sem éri el. Válságmenedzselése elég egysíkú: létszámleépítés és a termékek árának az emelése, ami tovább rontotta versenyképességét.

### *Állami és uniós projektek*

A szocialista érában az állam közvetlenül részt vett a települések fejlesztésében. Nem volt ritka az sem, hogy az állami vállalatok közfeladatokat is elláttak. A nyolcvanas években ez visszaszorult, és a rendszerváltás után a normatív támogatásokon kívül csak pályázatok útján juthattak többletforrásokhoz a települések. Ez alól csak az állami nagyberuházások jelentettek kivételt. Pécsen ide tartozott funkció nélkül maradt bányászati területek rekultivációja. E rendezési program keretében a Pécs belterületén lévő, egykori bányaterületen alakították ki a város új ipari parkját, amely 1996-ban az előközművesítés és más feltételek biztosítása miatt hivatalosan is megkapta a címet. Mind a mai napig - az Elcoteq-en kívül - csak néhány kisebb ipari üzem települt ide.

Döntő mértékben hazai, regionális támogatásokból épült meg a repülőtér, amely jelenleg veszteségesen üzemel, pontosabban nem is működik eredeti céljának megfelelően. Pécs fejlődésének sokáig egyik legnagyobb akadálya az volt, hogy autópályán nem volt elérhető. PPP formában építik a Budapest-Pécs közötti autópályát, amit várhatóan 2010 április elején adnak át. Prognózisom szerint 20 évvel a rendszerváltás után ennek térségfejlesztő hatása nem lesz ugyanolyan jelentős, mint az M1-es és az M5-ös befejezése vagy az M3-as megépítése az érintett térségekben.

Az utóbbi években az uniós és a magyar állami támogatások egymást kiegészítik, illetve jóformán *csak közös projektek finanszírozására van lehetőség*. Az I. Nemzeti Fejlesztési Terv (Közösségi Támogatási Keret

2004-2006) és a 2007-2013-as programozási időszakra elfogadott Nemzeti Stratégiai Referenciakeret (Új Magyarország Fejlesztési Terv), valamint az operatív programok 15-50%-os saját erőt igényelnek, amelyek lekötik a magyar állam fejlesztési forrásainak jelentős részét.

Az uniós előcsatlakozási programok során a város a többi nagyvárossal való összehasonlításban kevés forráshoz jutott. Egy jelentős közműfejlesztési projekt valósult meg. Az ISPA (Instrument for Structural Policies for Pre-Accession) program keretében bővült a város szennyvízhálózata, és megoldódott a vízbázisok védelme. A teljes beruházás összege 26 millió euró volt, amelynek 50%-át az Unió, 40%-át a Magyar Állam és 10%-át Pécs városa biztosította. A Regionális Operatív Programból (2004-2006) a város a római kori keresztény műemlékek rekonstrukciós munkáihoz kapott támogatást, amely ma már a világörökség része. Ezekon kívül csak néhány kisebb pécsi projekt kapott támogatást. Összességében megállapítható, hogy ez idáig nem adtak lényeges lökést az európai pályázati lehetőségek a város fejlődéséhez.

### 3. Pécsi fejlesztési stratégiák

Pécs szembesülve a fenti negatív folyamatokkal, keresi a gazdasági és társadalmi válságból való kilábalás lehetőségét, és megpróbál alkalmazkodni az új gazdasági, politikai és térszerkezeti feltételekhez. *Fejlesztési koncepcióinak középpontjában a tudásalapú gazdaság és a kultúrára alapozott fejlesztések állnak.* A város az elmúlt évtizedben eladta vagyonának piacképes részét, és ennek felélése mellett még jelentős mértékben el is adósodott. Adósságállománya 2010-ben meghaladja a 30 milliárd Ft-ot, a tulajdonában lévő PVV Zrt. adósságával együtt a 40 milliárd forintot. A normatív állami támogatások és saját bevételeinek csaknem egészét az intézmények működtetésére és a meglévő infrastruktúra fenntartására kell fordítania. Fejlesztési terveiből leginkább csak azt tudja megvalósítani, amihez pályázás útján nemzeti vagy uniós forrásokat is tud szerezni. Ezért tervezése folyamatosan a *forrás-orientáció* irányába mozdul el.

A helyi önkormányzat a rendszerváltást követően először 1995-ban fogadta el az első *komplex városfejlesztési koncepcióját*. Ebben meghatározták, hogy az európai városfejlődés hajtóerői közül melyek azok, amelyekre építve Pécs újra megerősítheti pozícióját az európai, a nemzeti és a regionális munkamegosztásban. Mivel a város nincs hatással a külső tényezőkre, ezért a belső erőforrásaira támaszkodva a tudásigényes gazdaság fejlesztését és a szolgáltató-város vízióját fogalmazta meg. Az általános célok az alábbiak voltak:

- a szó társadalmi értelmében véve is „egészséges”, „lakható”, megfelelő ellátást kínáló, jó társadalmi közérzetet és rendezett, igényes települési környezetet nyújtó város, amellyel lakói azonosulhatnak, a befektetők és a turisták számára pedig vonzerőt jelent;
- nagyságát, lélekszámát és kiterjedését tekintve európai léptékkal közepes méretű, amelyik megőrzi, ápolja történelmi légkörét, szellemiségét és kialakult építészeti stílusát;
- elsősorban nem iparváros, hanem inkább szellemi-kulturális-történelmi értékei, sajátos életviteli lehetősége által válik vonzóvá;
- gazdaságát inkább a technikai fejlettsége jellemezze, mint a kevésbé igényes tömegtermelés;
- regionális centrum, szolgáltató város, (szellemi, technológiai /K+F/, közigazgatási és egyházi központ, idegenforgalmi célpont, a nemzetközi, nemzetiségi kapcsolatok regionális szintere);
- az európai városhálózat integráns része, a közép-európai városi munkamegosztás aktív szereplője.

E céloknak megfelelően meghatározták a főbb prioritásokat és azok elérését szolgáló programokat, amelyek később illeszthetőek voltak az uniós elvárásokhoz:

- a város megközelíthetőségének javítása,
- települési környezet javítása,
- tudásigényes gazdaság - szolgáltató város.

E dokumentum meghatározta a városigazgatás modernizálásához szükséges teendőket és az eszközrendszer is, ami mai szemmel is korszerű és EU-konform volt. A város (az önkormányzat közgyűlése, annak bizottságai, a hivatal és a városi cégek) direkt módon nem követi a városfejlesztési koncepcióban lefektetett elveket. Folyamatosan készülnek részkonceptiók, azok összehangolása nem megy.

2002-ben felülvizsgálták és aktualizálták a koncepciót. Az alapvető célok és elvek mellett ebben nagyobb hangsúly helyeződött a tudásigényes gazdaság és a humán infrastruktúra fejlesztésére. A koncepció alapján ágazati stratégiák (operatív programok) és programok (akciótervek) készültek.

2007-ben megkezdték a hatályos stratégia újraértékelését, és elkészült az Integrált Városfejlesztési Stratégia (IVS). A stratégiai célokban és prioritásokban lényegi elmozdulások nem látszanak, de most nagyobb hangsúly helyeződik az eredmény- és fejlődésorientált városirányítás kialakítására, valamint az integrált városfejlesztésre. Ez részben annak köszönhető, hogy koncepció, terv, program van már mindenre, de a megvalósításukból nem lett semmi vagy a megvalósult létesítmények működtetése, fenntartása gondot jelent.

Jelenleg várhatóan két programnak van jelentős hatása a város fejlődésére:

- a központi kormányzati kezdeményezésű „fejlesztési pólus” programnak,
- és az abba is illeszkedő „Európa Kulturális Fővárosa - Pécs 2010” programnak.

### 3.1 Versenyképességi pólusstratégia

Magyarország monocentrikus ország, Budapesten kívül csak néhány vidéki nagyváros - köztük Pécs - alkalmas arra, hogy központi támogatással nemzetközi versenyképességét megőrizze vagy visszaszerezze, ezért az országos fejlesztési politika „pólusprogramot” hirdetett. Ennek célja az volt, hogy egyrészt oldják az ország főváros-centrikusságát, másrészt a valós regionális központok a régiók fejlesztési motorjaivá válhassanak. A nagyvárosoknak el kellett készíteni versenyképességi pólusstratégiájukat.

A növekedési pólusstratégiák Európában döntő mértékben iparfejlesztési programok. Pécs adottságai nem teszik lehetővé, hogy ebben versenyképes legyen, ezért a város egy alternatív fejlesztési irányt választott: „Az életminőség pólusa” címet viseli. Ez döntően a minőségi, egészséges élethez szükséges szolgáltatások fejlesztésére koncentrál, az egészség-, a környezet- és a kulturális ipart fejleszti. Az egészségipari programba beletartoznak a gyógyásztattól kezdve, az egészséges élelmiszerek termelésén keresztül a sportolási lehetőségek és az egészségturizmus is. A környezetipari klaszter fogja össze az ököváros megteremtését, amely energetikai, hulladékgazdálkodási, tájvédelmi, kutatási stb. feladatokat jelent. A kulturális ipar legjelentősebb fejlesztési programja az Európa Kulturális Főváros - Pécs 2010 program.

A pécsi stratégia egymást erősítő alprogramok rendszere. A megvalósítás nehézsége, hogy különböző projektjeit a Nemzet Stratégiai Referenciakeretbe (ÚMFT, 2007-2013) illeszkedően kívánták megvalósítani. Semmi biztosíték nincs arra, hogy a túltervezett operatív programokból, akciótervekből a pécsi programok mindegyike részesül, sőt, biztos, hogy Pécsnek csak korlátozottak a nyerési lehetőségei.

További kérdéseket vet fel, hogy ezekben a programokban érintett területeken maximum csak a munkahelyek harmada van, és e stratégia csak a kooperációs kapcsolódási lehetőségek kapcsán számol például a feldolgozóiparral, ahol a foglalkoztatottak több mint 1/5-e dolgozik. A kiemelt programok megvalósításához szükséges sajtóterő leköti az önkormányzati szabad források egészét, így csak reménykedni lehet, hogy a magánszféra fejleszti a többi ágazatot is.

### 3.2 Európa Kulturális Fővárosa - Pécs 2010 program

A város kulturális hagyományainak, élénk művészeti életének, fesztivál- és oktatásiközpont-funkcióinak köszönhetően Pécs 2010-re az elnyerte Európa Kulturális Fővárosa címet.

Az eredeti, évekkel ezelőtt megfogalmazott nyertes program legfontosabb elemei az alábbiak voltak:

- Zenei és konferenciaközpont: nemzetközi összevetésben is korszerű hangversenyterem létesítése, amely egyéb, rangos rendezvényeknek is színtere lehet.
- Zsolnay Kulturális Negyed: a szimbolikus értékeit is hordozó Zsolnay gyár területének revitalizálása, a termelés áthelyezése, a park és a műemléképületek felújítása és kulturális funkciókkal való megtöltése.
- Nagy kiállítótér építése: a színes múzeumi és galériai élet folytatásaként egy „nagy” kiállításokat is befogadni képes kiállítótér létesítése.
- Regionális Könyvtár és Tudásközpont: a város és régiójának lakossága számára korszerű, multifunkcionális információs szolgáltatások nyújtása. Közös projekt az egyetemmel. (A létesítmény 2010 második felében kerül a tervek szerint átadásra.)
- Közterületek revitalizálása.
- (E programok szinte mindegyike csúszik, a terveket és a kivitelezést is kritizálja a lakosság.)

A program előkészületeit széles társadalmi és szakmai vita kísérte. A kulcsprojektek telephelyválasztását sokan még ma is vitatják. Fontos szempont volt a belváros szomszédságában elhelyezkedő elslumosodott területek revitalizációja, felértékelődése. A jó közlekedési kapcsolatokat jelentő forgalmas út és az arra haladó vasútvonal azonban egyben ütközik is e funkciók zavartalan teljesítésével. Jelenleg a kulturális funkciók (könyvtárak, múzeumok, galériák stb.) java része a történelmi belvárosban van. Ha ezen funkciók, intézmények egy része - a kereskedelemhez hasonlóan - „kitelepül” onnan, fennáll a veszélye, hogy az hozzájárul a történelmi belváros további leértékelődéséhez. Különösen, ha követik ezeket az éttermek, kávéházak, amelyek ma sajátos hangulatot hoznak a sétálóutcákba. Jó esetben a történelmi belváros keleti, leromlott állagú és rossz társadalmi szerkezetű perifériája felértékelődik, a belváros ebbe az irányba terjeszkedik tovább.

A kormány eredetileg elvileg garanciát vállalt több mint 36 milliárd forint biztosítására, de ezeknek a programoknak az EU-s operatív programok pályázatási rendjében ugyanúgy versenyezniük kellett, mint bármelyik egyéb programnak. Nehézséget jelent, hogy az Unió a strukturális alapokból nem támogat önálló kulturális projekteket, és sajnos az EKF nem kapott kiemelt projektstátuszt. Megválaszolandó kérdés, hogy ha az EKF évének letelte után nem sikerül lényegesen magasabb szinten tartani az ezen funkciók iránti keresletet, akkor ki és miből fogja fenntartani ezeket az új intézményeket? Biztosítható-e a piaci alapú fenntartásuk?

A beruházások megkezdésében lényeges késést eredményezett, hogy az EKF programok az uniós programozás keretében, a strukturális alapok támogatásával valósulhattak csak meg. Az operatív programokon nyugvó akciótervek pályázati kiírásai az ideális kezdéshez képest későn jelentek meg. A bürokratikus eljárásrend szigorú betartása nem tette lehetővé a program felgyorsítását, így a beruházások csak 2009 második felében indultak meg. Így azok többsége nem készülhetett el 2010 elejére, csak jó esetben év közben. A program megvalósítását nem segítette, hanem bonyolultabbá, lassabbá és kevésbé átláthatóvá tette, hogy a központi állam „ellenőrzése” alatt tartotta azt, nem decentralizálta kellőképpen a városi szintre. A tervezett magánberuházások (pl. szállodák) egy részét meghiúsította a 2009 őszi kezdődő finanszírozási válság. E nehézségek ellenére a város hű maradt kulturális missziójához, alig csökkentette a tervezett kulturális programokat. (Sajnos jelentős kiállítások elmaradnak Martyn, Keserű, Lantos stb. életmű kiállítása.) Az önkormányzat jelentős terheket vállalva az USA-ban megvásárolt egy, valamikor a pécsi Zsolnay gyárban készült kerámiákból álló magángyűjteményt, amelyet 2010 szeptemberétől egy új múzeumban be is mutat.

#### 4. Konklúzió

A posztoszocialista városok revitalizációjának egyik korlátja, hogy a gazdasági munkamegosztásban elfoglalt helyüket most is döntően külső tényezők határozzák meg. Pécssett a hagyományos ipari munkahelyek elvesztése, a fiatal, jól képzett munkaerő elvándorlása, az épített környezet romlása, mind pesszimista hangulatot eredményeztek. A tanácstalanságot fokozta, hogy a geopolitikai helyzet (balkáni háború közelsége) és az infrastrukturális hiányosságok miatt a rendszerváltást követően kevesebb ipari működő tőke érkezett a Dél-Dunántúlra, a megyébe és Pécsre, mint az ország középső és észak-nyugati régióiba. A város egy cég kivételével nem volt képes jelentősebb ipari beruházást vonzani, és az ide települt, külföldi tulajdonú cégek mobilitási készsége igen nagy. A kereskedelmi beruházások ugyan javították az ellátást és a foglalkoztatást, de rontották a történelmi város építészeti arculatát, átgondolatlanul rajzolták át a város szerkezetet, a hagyományos magyar cégek felszámolódtak, és a helyi kiskereskedők többsége bezárt.

Valamikor a pécsi üzemek tulajdonosai és vezetői (pl. Zsolnay Vilmos), Pécs első számú polgárai voltak, akik sokat tettek a város fejlesztéséért. A szocialista érában a megyei és a helyi pártvezetők, a helyi tanáccsal és vállaltvezetőkkel közösen versengtek a központi beruházásokért, hogy „saját felségterületük” minél jobban fejlődjön. Ma a Pécssett működő nagyobb cégek tulajdonosai személytelenek, a menedzsment is csak rövid időre költözik a ide, és a város fejlődése csak annyiban érdekli őket, amennyiben a működési feltételeket biztosítja, amilyen mértékben hozzájárul a külső gazdaságossághoz.

E válság pozitív arca, hogy az elavult gazdasági egységek, gazdaságtalan munkahelyek megszűnése rákényszerítette a várost, hogy megfogalmazza új jövőképét, és tegyen annak megvalósítása érdekében. Az átalakuló ipari tevékenység mellett a város az új típusú, kreatív gazdaságban látja a kibontakozás útját.

A kulturális ipar fejlesztéséhez nemcsak a műemlékek és a megfelelő infrastruktúra „fizikai jelenléte” szükséges: humán tőke kreativitása ugyanolyan fontos. A kultúra, mint termék előállításához és értékesítéséhez új vezetési kultúra, stílus, újfajta menedzsment szükséges. Biztosítani kell a kreatív tacit tudás mindennapi érvényesülését, amely a nemzetközi kapcsolatok ellenére a helyi miliőben termelődik újjá. Szükség van a kulturális „gurukra”, a különböző civil szerveződések más és más jellegű tudására, valamint új szervezeti/irányítási formákra. Ezt a kontraszelektíven kiválasztódó, a makro-politikát helyben közvetítő politikusok vagy a hagyományos gazdasági racionalitást képviselő vállalati menedzsment nem helyettesítheti. Az infrastrukturális, illetve személyi feltételek semmivel nem lehetnek alacsonyabb szinten, mint például az információs és kommunikációs technológia fejlesztésénél, csak ez más típusú kreativitást igényel.

Hasonló a helyzet az egészségipar esetében is. A városi vezetés csak egy a sok szereplő közül, aki segítheti az egyetemet, a kutatásokat és az ezekre ráépülő piaci szereplőket az új ágazat felfuttatásában, de jelenleg a politika és az adminisztráció inkább gátja a folyamatnak. Az egész Európában zajló egészségügyi reformok, a magyar restriktívok egyelőre az ágazatnak inkább csak a válságát mélyítik, és alig látszik a kibontakozás esélye.

Strukturális változások nemcsak a gazdaságban, hanem a térszerkezetben is szükségesek. Magyarország monocentrikus ország (lásd. Az ESPON 1.1.1 kutatást), Budapest és a többi európai főváros funkciógazdagsága között sokkal kisebb a különbség, mint a magyar és a nyugat-európai régióközpontok (NUTS 2 szint) között. Magyarországon kilencven éves adósság, hogy az arra alkalmas vidéki nagyvárosokat valódi regionális központtá fejlesszük. Ezek az „ellenpólusok” Budapestet és a központi régiót is tehermentesítenék.

A pécsi regionális (központi) intézmények egy részét veszélyezteti az a populista politika, amely a településhierarchiát, a vertikális funkciómegosztást eleve rossznak tünteti fel, és a gazdasági/fenntarthatósági érveket figyelmen kívül hagyva a demokratikus hálózati együttműködésekre hivatkozva „szétteríteni”

kívánja a regionális funkciókat. Azzal, hogy nincs explicit vertikális és horizontális funkciómegosztás a városok között, és minden település kap egy kicsit a központi költségvetésből, ma már a meglévő struktúra túléléséhez is kevés. A magyar fejlesztéspolitikának középtávon (első lépésben) fel kell vállalnia a politikailag népszerűtlen koncentrált decentralizációt, azaz azt, hogy a regionális központokat - köztük Pécsset - kiemelten fejleszti. Ha a regionális központok nem lesznek képesek ellátni a központi funkciókat, akkor a NUTS 2 régió, mint területi szint is megkérdőjeleződik. A poszt-szocialista fejlődési szakaszban öneróból erre legfeljebb csak néhány város lesz képes, és eltűnhetnek Magyarország térképéről a nemzetközi/nemzeti jelentőségű funkcionális városi terek: csak egy nagyvárosi növekedési körzet marad, Budapest (MEGA 3).

### Irodalom

A határtalan város. Európa Kulturális Fővárosa - Pécs 2010 program. 2005 [www.pecs2010.hu](http://www.pecs2010.hu)

FARAGÓ L. 2004: A regionalizmus hajtóerői Magyarországon. *Tér és Társadalom*. 3. pp. 1-23.

FARAGÓ L. 2005: A jövőalkotás társadalomtechnikája. Dialóg Campus Kiadó, Budapest-Pécs, Dialóg Campus Kiadó. 240 p.

Pécs Városfejlesztési Konceptiója. Pécs: MTA RKK 1996.

Pécs, az életminőség pólusa. Pécs: Önkormányzati program 2005.

2005 ESPON 1.1.1. Potentials for polycentric development in Europe. Final report. (NORDREGIO)

## 2010: Essen, Pécs, Isztambul- kult(r)urális vagy kulturbánus fővárosok?

### Bevezetés

A cím bizonyos tekintetben magyarázatra szorul, hiszen magában az EKF elnevezésében is a „(fő)város” szó szerepel, vagyis urbánus térségeket érhet az a megtiszteltetés, hogy egy éven át - különböző anyagi támogatásokat élvezve -, mint az európai kulturális sokszínűség egy-egy kiemelkedő színtere kerülhetnek a figyelem középpontjába. Kulturális szempontból azonban sok esetben fejlesztésre szorulnak, vagyis Európa kulturális térképének periferián helyezkednek el. Ennek oka sokrétű, szerepet játszik benne a kedvezőtlen földrajzi fekvés, a kulturális funkciók korábbi alárendeltsége, az európai kötődés bizonytalansága (Isztambul esetén), alacsony népességszám (Pécs), hiányzó vagy rossz „reklám”, kulturális-vallási-nemzetiségi törésvonalak. A tanulmány három, településföldrajzi szempontból urbánus, de kulturális funkciók tekintetében egy skála különböző pontjain álló települést mutat be. Címadásunkkal erre akartunk utalni: Essen a kultúra korábbi alárendeltsége, Pécs a méreteiből fakadó „láthatatlansága”, Isztambul európai peremhelyzete miatt tekinthető szerintünk bizonyos értelemben „*kultrurális*”-nak.

Az „Európa Kulturális Városa” alapgondolat 1983-ban, az akkori görög kultuszminiszter Melina Mercouri fejében fogalmazódott meg, majd az Európai Tanács 1985-ben ítélte oda első ízben a címet, azzal a céllal, hogy az európaiakat közelebb hozza egymáshoz. Ez a rendezvény nagyszerű lehetőséget kínált arra, hogy előtérbe állítsa a kontinens kulturális sokszínűségét. 1992-ben a Maastrichti Szerződésben is megfogalmazásra kerültek ezek a célkitűzések, így azóta minden évben más európai ország adja Európa Kulturális Fővárosát (továbbiakban EKF), amely elnevezés 1999-ben került be a köztudatba.

A kezdetben 2004-ig tervezett projektsorozat egyre nagyobb figyelmet kapott Európa polgárai részéről, így változásokkal átszöve, de tovább folytatódott a kultúrák találkozásának lehetőségét biztosító program. Más, hasonló jellegű rendezvénysorozattól nagyságában és megjelenésében tér el, hiszen magas művészi/művészeti színvonalat feltételez. Az évek során a projekt úgy fejlődött tovább, hogy eredeti célja nem változott, azaz továbbra is kitüntetett figyelmet szentelt Európa kulturális gazdagságának, sokszínűségének és azonosságainak, az egymás iránti tolerancia biztosításának, illetve az „európai polgár” érzés megteremtésének. Ezek az Európai Unió (továbbiakban EU) legfőbb prioritásai közé tartoznak, éppúgy, mint a kultúra fejlesztése, amely a stratégia harmadik legfontosabb eleme.<sup>1</sup>

A programsorozat volumenében bekövetkező növekedésnek köszönhetően az ezredfordulón egy főváros helyett tíz európai város mutathatta be kulturális értékeit, majd 2005-től már minden tagország számára biztosított a megjelenés lehetősége. 2007-től évente két ország delegálhat potenciális jelöltet. 2009-től egy régi és egy újonnan csatlakozott tagország kéz a kézben biztosíthatja nemzetének/nemzeteinek megismerését Európa és a világ számára. 2011-től még egy érdekesség tarkítja majd a kulturális fővárosok programjait, hiszen ekkortól már a tagországok városai együtt fogják szervezni a programokat.

A 25 éves jubileum szintén sok tekintetben eltér az eddig megszokottól. Nem csupán abban különleges 2010, hogy három város nyerhette el a címet, hanem abban is, hogy a tagországok mellett lehetőséget teremtett Európai Unió kívüli ország bemutatkozására is - erre 2010 előtt csupán két alkalommal volt eddig példa<sup>2</sup> -, amely egyfajta gesztust jelent részéről az előcsatlakozási fázisban levő Törökországgal szemben.

<sup>1</sup> European Agenda for Culture: a 2007 májusában kidolgozott stratégia a kulturális sokszínűséget, az interkulturális párbeszédet, a kultúrát, mint a kreativitás motorját, és mint a nemzetközi kapcsolatok kulcselemét helyezi a középpontba.

<sup>2</sup> Van lehetőség nem EU-tag kiválasztására is, ehhez a Tanács egybehangzó véleménye szükséges, így volt Európa egyik kulturális fővárosa 2000-ben az izlandi Reykjavík, 2008-ban a norvég Stavanger is.

A kiválasztás mechanizmusa szintén változásokon ment keresztül, hiszen a feltételek meglehetősen sokrétűek: az aspiráló városok átfogó programot dolgoznak ki, amely megfelel az előírt kritériumoknak, miszerint a tervezett projekteknek a város gazdasági, kulturális és szociális fejlődésében meghatározó szerepet kell betölteniük. Ezzel megteremtik egy hosszabbtávú együttműködés megvalósulásának alapját, úgy mint az EU-n belüli mobilitást, a dialógus elősegítését az európai kultúrkörön belül és más területekkel. A jövőben az Európai Unió elvárja, hogy a következő fővárosok kitüntetett figyelmet szenteljenek a városok és régióik hosszútávon fenntartható kulturális fejlődésének, illetve előrevetíti egy ellenőrzési fázis bevezetését is.

Korábban egy adott ország választhatta ki kulturális fővárosát, majd később már az Európai Unió is jelentős szerepet vállalt ebben, hiszen a bizottság, az európai parlament, a tanács és a régiók bizottsága - legkésőbb a rendezvények megkezdése előtt négy évvel - ajánlást fogalmaz meg az érintett tagországok számára, amelyben biztosítja őket támogatásáról. A Bizottság minden évben felállít egy zsűrit, amely jelentést dolgoz ki az előterjesztett kinevezésekről. Az Európai Parlament a bizottsági jelentések alapján állást foglal a kinevezéssel kapcsolatban. A tanács ez utóbbit, valamint a zsűri véleményét szem előtt tartva nyilvánít véleményt.

A 2010-es év címnyertesei a városok három - több szempontból is - meglehetősen eltérő típusát képviselik. A legszembeütőbb különbség talán a méretek tekintetében mutatkozik. Essen egy európai értelemben vett középváros, azonban a Ruhr-vidék központjaként egy egész térséget képvisel. Pécs magyar viszonylatban nagyvárosnak számít ugyan, de európai dimenzióban csupán a középváros kategóriába sorolható. Isztambul pedig egyértelműen a megaváros típusát képviseli, amely sajátos fekvésének köszönheti minden időszakban betöltött stratégiai szerepét.

Történelmi fejlődését tekintve a német település az egykori iparvidéket testesíti meg, mely a gazdasági szerkezetváltás során nyerte el mai képét. Ezzel szemben Pécs jóval régebbi és színesebb múltra tekinthet vissza, ugyanis már a Római Birodalom idején is jelentős kereskedelmi központként funkcionált - elsősorban kedvező földrajzi fekvésének köszönhetően. Isztambul több ízben birodalmi központ volt, napjainkban pedig Törökország és egyben Európa (!) legnagyobb városaként tarthatjuk számon.

Mint az látható, különbségek egész sorát vonultathatnánk fel, melyek ismeretében elsősorban a 2010-es kulturális főváros éven kívül látszólag semmi sem kapcsolja össze a településeket. A sort rögtön kezdenék azzal, hogy Törökország, sőt, maga Isztambul is két kontinensen fekszik.



1. ábra: Európa 2010-es kulturális fővárosainak földrajzi elhelyezkedése  
Forrás: KOVÁCS G. alaptérképe nyomán a szerzők szerkesztése

hogy egyáltalán szükséges, vagy lehetséges-e Európa - és az európai kultúra - részének tekintenünk, és ha igen miért? Ha azonban jobban megvizsgáljuk a városokat, legalább három kapcsolódási pontot mégis említhetünk: az EU-tagság, illetve annak lehetősége, a kulturális sokszínűség (azon belül is kiemelten a török jelenlét), valamint Essen és Pécs esetében a nehézipar (elsősorban a bányászat) szerepe, ennek nyomán a szerkezetváltási problémák mindenképpen említést érdemelnek.

A tanulmány célja az EKF programsorozatban történt elvi változások nyomán követésén túl napjainkban a címhez kapcsolódó célok és elvárások ismertetése, továbbá Európa 2010. évi kulturális fővárosainak bemutatása, összevetése. Kiemelt figyelmet szenteltünk annak, hogy Európa három, sok tekintetben markánsan különböző kulturális főszereplője a gyakorlatban hogyan, milyen eltérésekkel valósítja meg az EU-határozatban<sup>3</sup> rögzített elveket. Górcső alá vesszük, hogy az egyes városok az EKF-alap gondolat mely elemeit, elveit képviselik, mennyire valósul meg köztük a kooperáció, milyen nehézségekkel kerültek szembe a kiválasztás óta, milyen kritikát fogalmazhatunk meg a tervezés, kivitelezés kapcsán, illetve miben más 2010, mit ad ez az év a címnyerteseknek és az idelátogatóknak.

## Essen a Ruhr-vidékért

Essen (és a Ruhr-vidéket) 18 német város közül választották ki, 2006. április 11-én. A másik nagy esélyes Görlitz-Zgorzelec (szászországi német-lengyel testvérváros) pályamunkája volt, azonban nagy meglepetésre olyan kandidálókat is maga mögé utasított, mint például Potsdam, Köln vagy Bréma, melyeket sokkal inkább tekintett jelentősnek kulturális értelemben a helyi és az európai közvélemény. Valójában a nyertes pályázat mögött az egész gigantikus iparvidék állt, melynek nevében Essen városa vállalta fel a zászlóvivő szerepét („Essen a Ruhr-vidékért”).<sup>4</sup>

A mai Németország Észak-Rajna-Vesztfália szövetségi tartományában elterülő Ruhr-vidék a 19-20. századi német industrializáció kulcsterülete, magja volt, és világszerte az ipari táj és az ország ipari felemelkedésének jelképévé vált. Az 1950-es évek végén megjelenő, majd egyre súlyosbodó válság azonban drasztikus leépítésekhez és üzembezárásokhoz vezetett. A 20. század második felében látványosan leépülő helyi nehézipar súlyos ökológiai, ökonómiai, szociális és városépítészeti gondokkal küzdő régiót hagyott hátra, melyben a szerkezeti átalakulás napjainkban is zajlik.



1. kép: A Ruhr-vidék egyik fő jellegzettsége az ipari örökség kreatív újrahasznosítása. Képünkön az egykori Zollverein bányauzem területén kialakított jégpálya látható  
Forrás: Klaus Windmüller felvétele (2010)

Az 1980-as évekre a térség mély válságba süllyedt, nem csak gazdasági, hanem általánosabb, társadalmi értelemben is depressziós területté vált. Az okok egyértelműen a mindaddig szilárdnak tűnő gazdaság hosszú távú monotonitásából és a hirtelen bekövetkező változásokból eredtek. Ennek a régióknak kellett új perspektívákat teremteni, mely kifejezetten nagy kihívásnak bizonyult.

A „Ruhr-vidék” kifejezés hallatán sokan még ma is acélra, szénre és füstölő gyárkéményekre asszociálnak. A régió 2010-ben lehetőséget kap rá, hogy ezeket a mélyen gyökerező képeket átformálja az emberek fejében. Ehhez pedig egy markánsan megfogalmazott, hihetően kommunikált új imázsra van szükség, amelyre kiváló alkalmat kínál az Európa Kulturális Fővárosa kezdeményezés, hiszen több egyedi vonást is felsorakoztatva mutatja be a sokszínű városhalmaz megújulását.

<sup>3</sup> 2009-ig az 1419/1999 EK határozat, majd 2010-től az 1622/2006 EK határozat.

<sup>4</sup> Eddig egyetlen esetben engedték meg nagyobb, összefüggő terület pályázatát: 2007-ben Luxembourg Nagyrégió néven a városon kívül az egész ország, valamint a szomszédos tartományok együttesen nyerték el a címet.

Annak, hogy a Ruhr-vidéket alkotó települések közül pont Essen lett a kiválasztott, több oka is van. Egyrészt földrajzi fekvésével magyarázható, hiszen a régió közepén helyezkedik el. Ezen kívül népességszámát tekintve is kiemelkedik társai közül, hiszen Dortmunddal együtt a terület két legnagyobb települését jelentik, egyenként mintegy 600 000 fővel. E két alapvető adottság mellett azonban fontos szerepet játszott a kiválasztás során, hogy Essen demográfiai összetétele kiválóan szemlélteti a régió kulturális-nemzetiségi sokszínűségét, illetve a város példaértékűen kezeli az integráció kérdését. A település - melyet korábban egyértelműen a szénbányászat és a Krupp Acélművek fémjeleztek - napjainkban a Ruhr-vidék kulturális és művészeti központja is, melyet épített öröksége (székesegyház, zsinagóga, Hügel villa stb.) és neves kulturális létesítményei (filharmónia, operaház, színház, galériák, kiállítótermek stb.) révén érdemelt ki. Külön kiemelendő a Zollverein egykori bányászata, mely napjainkban az UNESCO Világörökség részét képezi. Mindezekon kívül pedig két olyan nemzetközi jelentőségű intézménynek (Folkwang Múzeum és Folkwang Főiskola) ad otthont, melyek a „Folkwang”<sup>5</sup> eszméjét testesítik meg, vagyis az élet és a művészet együttélését, összeférhetőségét (GRIZZO, N. ET AL. 2008).

A pályázatban és a rendezvényekben is az Essen mögött álló mintegy 5,2 millió főt számláló konurbációt 53 város, illetve községi rangú település alkotja. Európa-szerte ismert terület, mint a kontinens egyik legnagyobb hagyományokkal rendelkező iparvidéke, imázsához azonban ebből adódóan számos negatív elem is társul. Essen pályázata éppen ezért két központi elemre épült:

- egyrészt a Ruhr-vidék, mint Európa egykori legnagyobb nehézipari régiója szeretne úgy bemutatkozni, mint újonnan kialakult kulturális metropolisz („Ruhr Metropol”);
- másrészt pedig, mint egy Európa szívében fekvő bevándorlási célrégió pályázott a címre.



2. kép: *Ismét a Zollverein: az egykori szénosztályozóban kialakított Ruhr-múzeum mozgólépcsője. A belsőépítészet önmagában is látványosságnak számít*  
Forrás: Klaus Windmüller felvétele, 2010

A 2010-es eseménysorozat mottói is egyértelműen a gazdasági szerkezetátalakulást, a funkcióváltást, illetve a több szempontból bemutatható - részben nemzetiségi - sokszínűséget igyekeznek kifejezni, messzemenőig eleget téve az Európa Kulturális Fővárosa cím odaítélése szempontjából fontosnak tartott kritériumoknak, célelőirányzatoknak. Essen pályázatban szereplő jelmondata az „Átalakulás a kultúra által - Kultúra az átalakulás által” („Wandel durch Kultur - Kultur durch Wandel”) arra utal, hogy Európa hasonló helyzetben levő, hasonló adottságokkal rendelkező régiói számára példaként szolgálhat a Ruhr-vidék, hogy miként lelheti meg egy monofunkciós iparvidék gazdasági szerkezetváltásának egyik alapvető mozgatórugóját a kultúrában.

Essen másik mottója: „Felfedezni. Megélni. Bejárni.” („Entdecken. Erleben. Bewegen.”), melynek háttérében megbúvó jelentés szintén a fentiekben már kifejtetteket erősíti, vagyis ösztönözni próbálja az ide látogatókat arra, hogy megismerjék a helyi történelmet, próbálják átélni azt, és ennek kapcsán pedig tekintsék meg az egykori ipari emlékeket (ABECK, S. ET AL. 2007).

1850 előtt a Ruhr-vidéknek nem volt múltja - legalábbis nem igazán voltak városi jellegű hagyományai, értékes épített öröksége. Az ipar hanyatlása után hátra maradt emlékeket pedig rögtön el akarták bontani, hiszen ekkor a régió válságának tájképpromboló, funkcióját veszített szimbólumait látták bennük.

<sup>5</sup> A „Folkwang” eszméje Karl Ernst Osthaus, mecénás és gyűjtő nevéhez fűződik, aki a 19. század végén alapította meg a Folkwang Múzeumot. Halálát követően a gyűjteményt Essen városa vásárolta meg a családtól, majd kibővítve megalapította az új Folkwang Múzeumot, mely napjainkban Németország legrégebbi 19-20. századi művészeti gyűjteményeinek egyike (BÖTTCHER, D. 2002 p. 278.).

Szerencsére még időben felismerték azt az ambivalens tényt, hogy ipar nélkül a Ruhr-vidék semmi, nincs más, amire büszkék lehetnének a „Pott”<sup>6</sup> lakói. Ebből az örökségből építkezve kell hagyományokat, közösséget teremteni a régióban.

A rehabilitált, műemlékvédelem alá helyezett, sokszor különleges, egyedi szépségű építmények ma régió szerte az „Ipari Kultúra útja” (Route Industriekultur) részét képezik, mint turisztikai termékek. Az 1990-es évek második felétől fokozatosan megjelenő kíváncsi, majd meglepett turisták látványa szintén nagy szerepet játszott abban, hogy a régió és lakossága újra önmagára talált.

A Ruhr-vidék története egyben a bevándorlók története is. 150 év leforgása alatt mintegy négy millió külföldi vendégmunkás érkezett a területre (elsősorban kelet-európaiak, törökök, olaszok, illetve háborús menekültek). Napjainkban is több mint 140 nemzetiség él itt. A mintegy 5,2 millió fős lakosságból 600 ezren nem rendelkeznek német útlevéllel.<sup>7</sup> Ez a kulturális sokszínűség szintén a „ruhriak” sajátja. Sőt, tágabb értelemben véve a felmenőit tekintve szinte mindenki rendelkezik a régióban olyan gyökerekkel, melyek miatt bevándorlónak minősíthető.

2006-ban alapította meg Essen Város Önkormányzata, a Regionalverband Ruhr (a Ruhr-vidéket alkotó települések képviselőjében), Észak-Rajna-Vesztfália szövetségi tartomány és az Initiativkreis Ruhr (civil szervezetek képviselőjében) a RUHR.2010 GmbH-t (GASSDORF, D. ET AL. 2005). A szervezet igazgatását az általános menedzsment és a művészeti vezetés végzi. Előbbi feladata a marketing, a turizmus, az európai cserekapcsolatok, az adminisztráció, a pénzügyek és a támogatások koordinálása és figyelemmel kísérése. A partnerekkel történő együttműködés, valamint a lokális és regionális szintű kulturális struktúrák fejlesztése szintén a hatáskörébe tartozik.

A művészeti vezetést tekintve talán a legfontosabb annak személyzeti állománya, a művészeti igazgatók megemlézése, akik közismert személyiségek<sup>8</sup> és különböző témakörökért felelősek, mint például a kulturális kínálat vagy a kreatív gazdaság. Feladataik közé alapvetően a 2010-es eseménysorozat európai szintű menedzselése tartozik (GASSDORF, D. ET AL. 2005).

A kulturális főváros év programjához a projektötletek három forrásból érkeztek: a civilektől (egyéni projektek és rendezvények), a városoktól, illetve azok egyéb kulturális intézményeitől, valamint a minden évben hagyományosan megrendezésre kerülő bochumi Ruhr Triennale rendezvénysorozat szervezőitől.

Essen és a Ruhr-vidék mintegy 65,5 millió eurós büdzséből gazdálkodhat 2006-2010 között. Ebből 12 millió eurót a Regionalverband Ruhr (a továbbiakban: RVR), 6 millió eurót Essen városa, 12 millió eurót Észak-Rajna-Vesztfália szövetségi tartomány, 17 millió eurót a Német Szövetségi Állam, 17 millió eurót a Ruhr-vidék nagyvállalatai szponzorálnak, míg 1,5 millió eurós támogatást nyújtott az Európai Unió. Mindezen költségvetést még egyéb forrásokból összesen 78 millió euróra szándékoztak kiegészíteni, mely terveket az időközben mélypontját elérő gazdasági válság azonban jócskán megnyirbált. A pénzügyi nehézségekkel koránt sincs egyedül, ugyanis a másik két város szintén hasonló bonyodalmakba ütközött, sőt, a magyarországi Pécs előkészületeit szerencsétlen egybeesések sora tarkította.

### Pécs, a „határtalan város”

A pályázat kiírásakor tizenegy magyarországi település szállt ringbe a kulturális főváros címért, köztük Budapest és a régióközpontok, illetve jelentősebb középvárosok. A 2005-ös második fordulóba hét aspiráns jutott, köztük Pécs is, majd 2006 nyarán kormánydöntés született, hogy a Dél-dunántúli régió központja lett a verseny nyertese. Ezt követően ugyanazon év novemberében az Európai Bizottság is megerősítette a magyar határozatot, így Essennel és Isztambullal közösen, három pillérre támaszkodva építik fel a 25 éves jubileumi évet.

<sup>6</sup> A Ruhr-vidék helyi elnevezése, Pott vagy Ruhrpott.

<sup>7</sup> Kulturális Főváros Ruhr-vidék 2010 Fórum, 2008.07.09., Bochum (Einwohnermeldeamt adatai alapján).

<sup>8</sup> Asli Sevindim (író), Steven Sloane (zenész), Prof. Karl-Heinz Petzinka (építész), Prof. Dieter Gorny (zenész).

Pécs Magyarország déli részén, a horvát határhoz közel (35 km) fekvő település, mintegy 157 ezer fős lakossággal. A Mecsek hegység déli előterében fekvő város természeti adottságai (földrajzi elhelyezkedés, éghajlat, vízrajz, eltérő tájtypusok találkozása, egyedi flóra- és faunaelemek) már kezdetektől fogva meghatározó tényezőt képeztek a népesség megtelepedésében.

Ennek is köszönhető, hogy történelme egészen a római korig nyúlik vissza, amikor Pannonia Valeria provincia centrumaként, Sopianae néven kereskedőváros volt. A középkorban püspöki székhely, amelyet latin (Quinque Ecclesiae) és német neve (Fünfkirchen, azaz öt templom) is hűen tükröz. A település kulturális jelentőségét bizonyítja, hogy 1367-ben V. Orbán pápa jóváhagyásával Nagy Lajos egyetemet alapított itt.

A kívülről érkező hatások egyik jelentős elemét a 16-17. század folyamán az oszmán hódoltság jelentette: ekkor balkáni típusú kereskedővárossá formálódott. A törökök kiűzését és a Rákóczi-szabadságharcot követően az elnéptelenedett területekre dél-német tartományokból érkeztek telepések, akik a már jelenlévő magyar és délszláv lakosság mellett szintén hatást gyakoroltak a későbbi fejlődésre.

A 19. század a gazdaság és a kultúra területén további előrelépést jelentett, hiszen rábukkantak a Mecsekben az ország legnagyobb feketeszén készletére és megkezdték annak kiaknázását is. Ezt a fejlődést az I. világháború vetette vissza, majd a II. világháborút követően megindult Pécsen a szocialista iparosítás (elsősorban a bányászat területén) és a város Magyarország egyik ipari központjává nőtte ki magát. Újabb törést jelentett a település életében a rendszerváltás, hiszen a szekunder szektor leépülése (szén- és uránércbányák, kesztyűgyár stb. bezárása) komoly válságot és változást idézett elő, melyből Pécsnek máig nem sikerült ténylegesen kilábalnia. Az ismételt felemelkedés lehetőségét a szolgáltató szektor és az egyetem jelenléte, illetve a tudásgazdaságra alapozott negyedik, kvaterner szektor biztosíthatja (TRÓCSÁNYI A. 2008), amelynek fejlődésében az elnyert EKF-címnek is fontos szerep jut. Nem véletlen tehát, hogy elsődleges céllá vált a város és a kulturális élet fejlesztése, a megfelelő infrastruktúra kiépítése, a regionális központi szerepkör erősítése, egyúttal az ország decentralizációs folyamataiban pozitív irányú változások előidézése, a főváros-központúság mérséklése - előbb rövid-, majd a későbbiekben hosszútávon is.

Ugyanakkor kiemelt szerepet kap a városiasság felfedezése, a közterek közösségi térré formálása, a természetközelség előtérbe helyezése - hiszen Pécs beleépült a természetbe (TAKÁTS J. 2004). Emellett multikulturális szerepkörével - amely a történelmi fejlődésében nyomon követhető változások hozománya - méltán biztosítja az EKF alapvető kezdeti célját, kiegészülve azzal az egyediséget hangsúlyozó jellemvonással, hogy Európa egyik legismeretlenebb részének határán fekszik - és feküdt egész történelme folyamán -, így valódi kaput jelent a Balkán irányába. Ez magával hozta a különböző szokások és művészeti ágak sokféleségét, amely a vallások és az oktatás területén is tetten érhető, így például a horvát és német nemzetiségi iskolák, az óvodától az egyetemig folyó roma oktatás, valamint a felsőfokú művészeti képzés. További példaként említhető, hogy Pécs az avantgárd művészetek magyarországi kiindulópontja. Az országban egyedülálló módon múzeumok (pl. Zsolnay Múzeum, Vasarely Múzeum stb.) sorát felvonultató utcával rendelkezik, illetve a főváros után a legtöbb színház itt található az országban. A különböző történelmi és politikai korok/rendszerek kulturális értékei is kompakt módon vannak jelen, így a római kortól, a török emlékeken át a szocializmus építészeti elemeit is megőrizte.

A vállalt feladatok és a közös cél ismeretében nyilvánvaló a magyar kultúrfőváros esetében, hogy az adottságok kihasználásával a válságból való kilábalás egyik lépcsőjeként ragadja meg az EKF nyújtotta lehetőséget. A gazdasági életben a szerkezetváltás hatására előtérbe kerülő terciér-, illetve kvaterner szektor szerepe (lásd: oktatás, egészségügy stb.), a kulturális gazdaság várható fellendülése a turizmus élénkülése révén jelentősebbé válik. A projektek kivitelezése során egy barnamezős beruházás is megvalósul, amellyel a belváros keleti határán fekvő, a város ipari fejlődésében korábban kulcsszerepet játszó Zsolnay Porcelánmanufaktúra területe a szociális és kulturális városrehabilitáció színtere lesz.

A „Határtalan város” és a „Balkán kapuja” szlogenek kiválóan tükrözik a több száz éves település szerepét és helyzetét, a soknemzetiségű lakosság jelenlétét. Az erre támaszkodó kulturális rendezvénysorozatok bemutatják a település értékeit, és kitűnő kapcsolati alapot jelentenek a környező országok, a balkáni

területek felé. Így az EKF év programsorozata nem más, mint a hosszabb hagyományokkal rendelkező események tematikus rendszerezése, valamint színezése, holott az alapelvek között éppen a hasonló attrakciók mellőzése és hosszú távú stratégia kidolgozása, fenntartása szerepel, amely Pécs esetében magas költségvetésű létesítmények építésére korlátozódik. Így a város-imázs növelésére helyeződik a hangsúly (AUBERT A. - MÉSZÁROS B. 2008), amely az EU nevével fémjelzett márkanév-kampányként is felfogható. Ennek kivitelezését egy több forrásból finanszírozott költségvetés segíti, amelyben a domináns tételeket az Európai Unió Strukturális Alapjai közül az Európai Regionális Fejlesztési Alap (ERFA) és az Európai Szociális Alap (ESZA) biztosítja, továbbá az Önkormányzati Minisztérium, valamint a város - hitelből - egészíti ki (1. táblázat).

Kulcsprojektek	Támogatások (millió euró <sup>1</sup> )				Összesen
	EU/DDOP	ÖM	Saját forrás	Előkészítési keret	
Pécsi Konferencia- és Koncertközpont	18,9	1,3	6,1	6,4	32,7 (24,4%)
Zsolnay Kulturális Negyed	33,6	1,9	4,0	0,6	40,1 (29,9%)
Nagy Kiállítótér (Múzeum utca)	5,4	0,7	1,6	-	7,7 (5,7%)

1. táblázat: A kulcsprojektek finanszírozási forrásai és a támogatási összegek  
 Forrás: Pécs2010 Menedzsment Központ adatai alapján szerk. STEFÁN K.



3. kép. Pécsi helyzetkép 2010 márciusában: a városképet meghatározó daruk az „OPUS” elnevezésű koncert- és konferenciaközpont épületén szorgoskodnak. Előtérben a Balokány park (egykori) csónakázótava  
 Forrás: [pecskep.hu](http://pecskep.hu)

Erre azért van szükség, mert Pécs költségvetését ezek a kiadások rendkívüli módon megterhelik, hiszen az évi 69,8 milliárd forintos (253,8 millió euró) bevételből a projektek kivitelezéséhez szükséges 4,9 milliárd forintnyi (17,8 millió euró) saját forrást nem tudja finanszírozni. Ugyanakkor fontos hangsúlyozni, hogy az elmúlt időszakban nem részesült a város ilyen volumenű Európai Uniós támogatásban. Ha a költségvetési bevételek oldaláról közelítünk, akkor látható, hogy az egy évre tervezett bevétel több mint felét meghaladó összeg (134,2 millió euró) érkezett az elmúlt négy évben.

Ezek segítségével öt kulcsberuházás valósul meg, amely egy hosszú távú városfejlesztési stratégia része: a konferencia- és koncertközpont multifunkciós épületével a pécsi zenei együtteseknek és a Pannon Filharmonikusoknak ad otthont, továbbá a közép-európai koncert-

piac meghatározó szegmensévé válik. A Zsolnay Kulturális Negyed a város gazdasági fejlődésében kiemelt szerepet betöltő Zsolnay Porcelánmanufaktúra műemléki épületeinek felújítását és egy kulturális, művészeti övezet megvalósítását célozza a városban működő különböző kulturális részterületek integrálásával. A Nagy Kiállítótér és a Múzeum utca a Budapesten kívüli múzeumi központ jelentőségének növekedését szolgálja egységesen felszerelt infrastruktúra és Magyarország legnagyobb kiállítóterének megépítésével. A Regionális Könyvtár és Tudásközpont a mai igényeknek megfelelő információs és könyvtári bázist biztosít a régió lakóinak - egy helyre összpontosítja a városban működő valamennyi jelentősebb könyvtárat - ,

valamint az egyetemi infrastruktúra-bázis bővítésével hozzájárul az oktatás színvonalának javításához. A város köztereinek és parkjainak újjáélesztése során arra törekedtek, hogy azok valódi közösségi térként és találkozóhelyként funkcionálhassanak, valamint központi szerep jut a Pécsről egyébként érzékelhetően hiányzó víz felszíni megjelenítésének. Mindezeket túl 5,5 milliárd forintot, azaz 20 millió eurót fordítanak a művészeti programok megvalósítására.

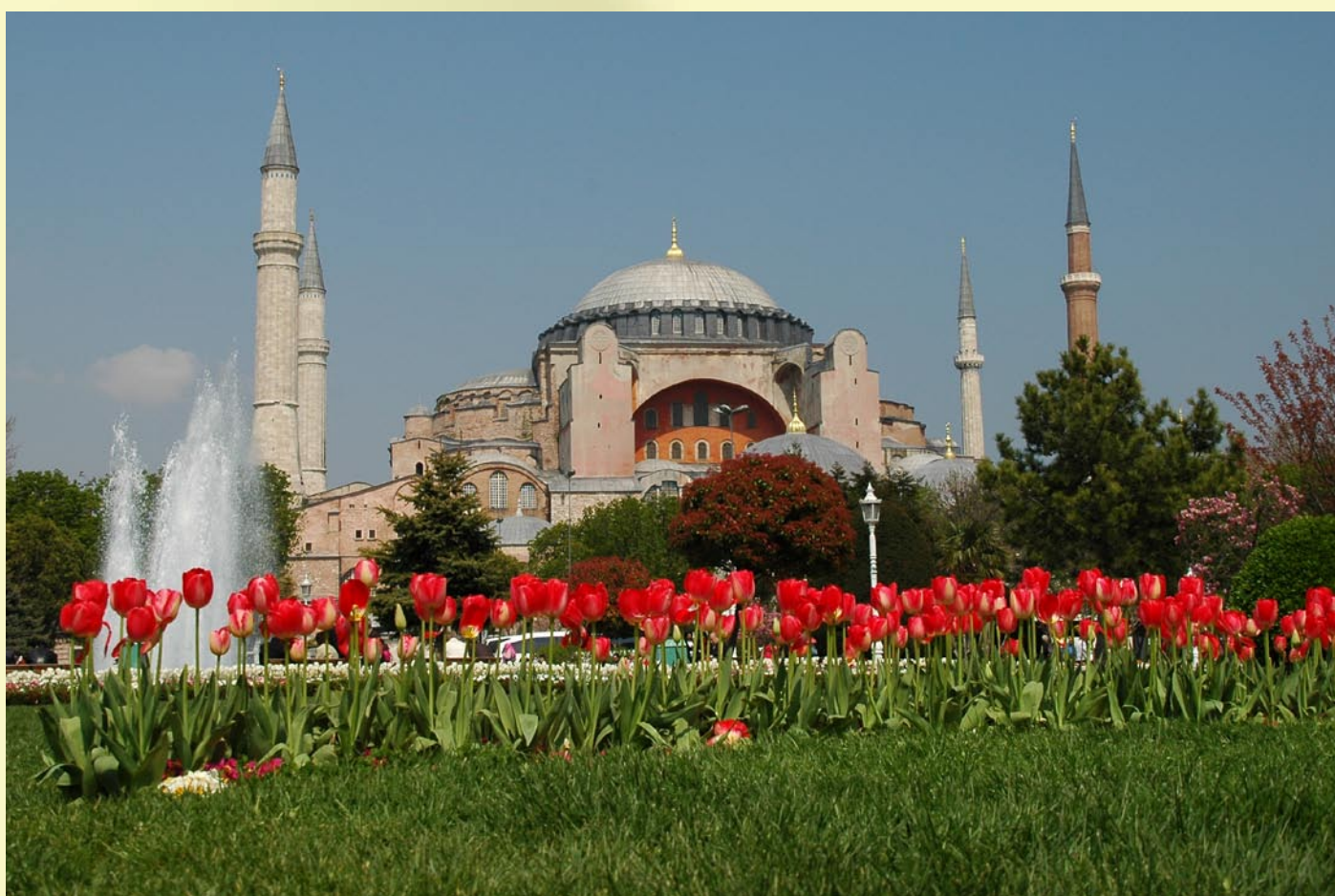
### Isztambul, a „világ leginspirálóbb városa”

Az EU azon döntését követően, mely szerint egyhangú támogatás mellett nem uniós ország városa is lehet Európa Kulturális Fővárosa, Törökországban 2000. július 7-én civil kezdeményezés indult annak érdekében, hogy Isztambul EKF-jelöltté válhasson. Hosszú előkészületek és tárgyalási folyamatok eredményeként 2006. április 11-én a választótestület Pécs és Essen mellett Isztambult is késznek találta arra, hogy Európa Kulturális Fővárosa lehessen. 2006. november 13-án az Európai Parlament és a Kulturális Miniszterek Tanácsa is jóváhagyta a fél évvel korábbi javaslatot.

Év	Lakosságszám (fő)
1927	806 823
1960	1 882 092
1975	3 904 588
1990	7 195 773
1997	9 198 809
2000	10 018 735
2007	12 573 836

2. táblázat: Isztambul lakosságszámának alakulása (1927-2007)

Szerkesztette: VATI T.



4. kép: Isztambul egyik jelképe a világ kultúrtörténetének páratlan gyöngyszeme, a Hagia Sophia (törökül Ayasofya)

Forrás: Trócsányi András felvétele (2009)

Az ország uniós csatlakozását érintő kérdések kapcsán is gyakran felmerülő probléma, hogy Törökország nem európai állam. A két kontinens határán fekvő Isztambul ázsiai kiterjedése nagyobb ugyan, múltját tekintve mégis egyike Európa legrégebbi és legnagyobb városainak. Mindenkori geopolitikai jelentőségét támasztja alá az is, hogy Isztambul a három leghosszabb életű birodalom<sup>9</sup> központja volt Nova Roma, Bizánc és Konstantinápoly néven.

Földrajzi fekvéséből adódóan mindig kozmopolita város volt. Különösen igaz ez a megállapítás az oszmán idősakra, hiszen a muszlimok mellett, zsidók és keresztények is éltek a területén. Az etnikailag sokszínű Konstantinápoly fejlődése sokáig töretlen volt, az egyik legfontosabb kereskedelmi és diplomáciai központtá vált Európában. Azonban a birodalom politikai, gazdasági és társadalmi megújulásra való kép telensége (évszázadokra megmerevedett viszonyok minden téren) miatt a 19. század végére csupán egy erőtlén, a teljes összeomlás szélére került hatalom központja volt.

Az Oszmán Birodalom romjain 1923. október 29-én létrejött szekuláris nemzetállam új fővárosa - elsősorban biztonságpolitikai megfontolások miatt - Ankara lett. Isztambult<sup>10</sup> tudatosan negligálták, a gazdasági beruházások, fejlesztések a köztársaság első évtizedeiben „elkerülték”. Az 1950-es években, a Menderes-kormány idején vette kezdetét a város modernkori, intenzív fejlesztése. Az 1970-es években Isztambul lakosság száma drasztikusan emelkedni kezdett (2. táblázat), hiszen a belső migráció intenzív válásával az ország egész területéről ide települtek a jobb munkalehetőségek reményében. Isztambul 40 év alatt modern világvárossá fejlődött. Napjainkban Törökország legfejlettebb városa és egyben gazdasági központja (az ország ipari termelésének közel felét adja).

Isztambul egyszerre muszlim, nyugati és balkáni város. Azáltal pedig, hogy hídszerepet tölt be Európa és Ázsia között, megteremti a kapcsolódási pontot ezen területek eltérő kultúrái (kelet-nyugat, keresztény-izlám) között. Isztambul EKF-programjával a török kormány alapvető célja bizonyítani az európai vezetőknek és a szkeptikusoknak, hogy Törökország készen áll, és alkalmas az EU-csatlakozásra.<sup>11</sup>

A város - a fentiekben vázolt - multikulturális jellegére építkezik a projektsorozatban is. Isztambul négy elem: a föld, a víz, a levegő és a tűz városaként jelenik meg a programokban.<sup>12</sup> A föld a történelem, a tradicionális kultúra metaforája; a levegő az egyes vallások, a spirituális gazdagság szimbóluma; a víz az egymással való kapcsolódás jelképe; míg a tűz a város jövőjét jelenti. A négy elem szintézise eredményezi a multikulturális környezetben való együttélést, melynek kiemelkedően fontos szerepe van a programsorozat egészében, azok meghatározott időrendben követik egymást. A föld periódusa alatt, amely 2010. január 1-jétől március 20-ig tart, a kiállítások és a programok a múlt értékeinek bemutatására fókuszálnak, a felújított történelmi városnegyedre koncentrálnak. A június 21-ig tartó levegő periódus idején a spirituális világ és a szent helyek veszik át a főszerepet. A víz periódusa során, amely szeptember 22-ig tart, a Boszporusz válik az események fő helyszínévé. A kulturális év a tűz elemmel zárul, amelynek periódusát a fenntartható kulturális javak és a városi megújulás fogja jellemezni.

A tervek szerint a 2010 végéig több mint 400 projekt fog megvalósulni. Bár megjelennek innovatív elemek (Hasanpaşa gázgyár kulturális központtá történő átalakítása, az egykori bizánci kikötő feltárása), a tervek döntő többsége mégis felújítási munkálatokra, műemlék renoválásra fókuszál (Hagia Sophia, Topkapı palota). A történelmi emlékek bemutatására helyezik a hangsúlyt.<sup>13</sup> A Kulturális Főváros lényeges szerepe, hogy a kultúra révén egységes rendszerben működjenek a város közösségei és szervezetei, ami a programokban nem mutatkozik meg.

<sup>9</sup> A Római-, a Kelet-római- (Bizánci), illetve az Oszmán Birodalmaknak.

<sup>10</sup> Az atatürki névreformok eredményeként lett Konstantinápolyból Isztambul az 1920-as évek végén.

<sup>11</sup> Miközben a lakosság Európai Unió iránti elkötelezettsége az utóbbi időben ismét csökkent, és mintegy 50% alá esett vissza.

<sup>12</sup> Arisztotelész életének utolsó éveiben Nyugat-Anatóliában élt és tevékenykedett. Azon gondolata, hogy a természetnek négy meghatározó eleme van: föld, tűz, víz és a levegő évszázadokra meghatározta mind a „nyugat”, mind a „kelet” tudományos és vallásos életét.

<sup>13</sup> Ezt támasztja alá az a tény is, hogy a források legnagyobb részét - mintegy 65%-át - restaurálásra és építkezésre fordították.



5. kép. Péntek délutáni nyüzsgés Isztambul „Váci utcáján”, az Istiklaidadesi-n

Forrás: Trócsányi András felvétele (2009)

ben a központi kormányzat támogatja. Számottevő szubvenció az európai „huszonhetektől” nem érkezik/érkezhet, mivel Törökország jelenleg még nem tagja az európai szövetségnek. A költségvetés összesen 250 millió euró, amelynek 99 százalékát a török kormányzat állja. Ennek legnagyobb részét a Pénzügyminisztérium, a speciális Tartományi Igazgatóság, Isztambul Önkormányzata, és az Kereskedelmi Kamara biztosítja. Mivel a pénz központi forrásból érkezik, és a város önkormányzatai hajtják végre a terveket, a helyiek érdemi beleszólása - egyrészt a központi finanszírozás miatt - a történésekbe rendkívül csekély.

A török város esetében a programok koordinálását az Isztambul 2010 Európa Kulturális Fővárosa Ügynökség végzi. Az agentúrát abból a célból hozták létre, hogy összehangolja a projektek tervezését és megvalósulását. Az ügynökség működése három stratégiai területre terjed ki:

- kulturális és művészeti feladatok,
- városi applikáció és a kulturális örökség védelme,
- a turizmus és a nyilvánosságot szolgáló projektek koordinálása.

A finanszírozás tekintetében Isztambul is nehézségekbe ütközött. A programokat szinte teljes egészé-

## Összegzés

Sok szempontból különleges év 2010, az elmúlt időszakban ugyanis a kiválasztás kritériumaiban bekövetkezett változások bővítették az aspiránsok körét, így vált lehetővé, hogy a lényegében Törökország egészét szimbolizáló Isztambul is a nyertesek között szerepelhet.

Az Európai Unió által a mindenkori EKF-cím nyertesével szemben támasztott céloknak és elvárásoknak mindhárom város eleget tesz, azonban több tekintetben is megfogalmazható kritika. Ennek egyik legszembetűnőbb eleme a finanszírozás oldalán érhető tetten. A forráshiány oka mindazonáltal eltérő eredetű: míg Essenben a szponzorok által előre beígért támogatás egy része soha nem folyt be a kasszába, addig Isztambulban a központi kormányzat mulasztása okozott fennakadásokat. Pécssett - a privát támogatási források szintűgy jó részének elmaradása mellett - pedig a többletköltségek vezettek késésekhez, illetve kényszermegoldásokhoz. Az időközben hatását egyre inkább éreztető, majd 2009-ben tetőző világgazdasági válság csak tovább rontott ezen a helyzeten. Ezek a tényezők és a sok esetben tapasztalható szervezetlenség eredményezték a kivitelezést kísérő időbeli csúszásokat, melyek a három város mindegyikét egyaránt jellemzik. Nem bocsátkoznánk jóslatokba, de valószínűsíthető, hogy nem egy olyan projekt lesz, amely biztosan nem készül el 2010-ben.

A politika is sok szempontból befolyásolta a tervezés és a kivitelezés alakulását, illetve a központi forráselosztás miatt a magyar és a török fél esetében mindez a finanszírozást is nagymértékben meghatározta. Isztambult tekintve ez még súlyosabbnak bizonyult, ugyanis a központi kormányzat számos esetben kizárta a civil szférát a projektekkel kapcsolatos döntésekből.

Adatok	Pécs	Ruhr-vidék (ebből Essen)	Isztambul
Népesség (ezer fő)	156	5200 (600)	12573
Terület (km <sup>2</sup> )	162,78	4435 (210,37)	1830,92
Népsűrűség (fő/km <sup>2</sup> )	964	1173 (2756)	6867
Mottó(k)	„Határtalan város” „Balkán kapuja”	„Átalakulás a kultúra által - Kultúra az átala- kulás által” „Felfedezni. Megélni. Bejárni.”	„A világ leginspirálóbb városa”
Hangsúly	új beruházások, kul- turális infrastruktúra- fejlesztés, barnamezős revitalizáció kulturális funkcióval	felújítási munkálatok, élhetőbb környezet	felújítási munkálatok, múemlék renoválás
Projektek száma (db)	5	kb. 300	537
2010-re elkészült pro- jektek (%)	20	60**	60
Összes rendelkezésre álló forrás (millió €)	140*	65,5	250

3. táblázat: 2010 három fővárosának néhány adata

\* 1 € = 275 Ft árfolyamon számolva

\*\* Forrás: [Az esseni rendezvénysorozat honlapján szereplő adat](#)

Forrás: a szerzők szerkesztése, különböző források alapján

Nagy sajtóvisszhangot keltett a 2006 nyarán kezdődött pécsi pechsorozat, amikor a város akkori polgármestere autóbalesetet szenvedett, és cselekvés-, illetve döntésképtelenné vált. A későbbiekben a vezetői széket betöltő városfő pedig 2009-ben betegség következtében elhunyt. Ezek után jó ideig nem volt polgármestere a városnak, így sok EKF-fel kapcsolatos döntés is elhalasztásra került. Időközben a felállított Pécs2010 Menedzsment Központ vezetősége is folyamatosan cserélődött, 2008 őszétől - miután a hatodik kulturális igazgató távozott - felszámolták a legfelsőbb vezető posztját.

Az eredetileg megfogalmazott EKF kritériumok közül mostanra szinte csupán a kulturális sokszínűség az egyetlen összekötő kapocs a három település között, vagyis nemzetiségekhez kapcsolódó, színes programkavalkáddá olvadnak össze a városok. Ezáltal pedig az EKF egy egyszerű fesztiválsorozattá degradálódik.

A fővárosok közötti együttműködés csupán formális, megragad a szükséges protokoll szintjén, a lakosság számára láthatatlan, mivel még ez a csekély kooperáció is meglehetősen rosszul kommunikált. A három fél csupán bilaterális, aszimmetrikus kapcsolatokat tart fenn, ezeket sem rendszeresen.

Annak ellenére, hogy a nyertesek hosszú távú fejlesztési stratégiát dolgoztak ki, a projektek fenntarthatósága mégis megkérdőjelezhető. Pécsen ez kulturális infrastruktúra-fejlesztéseket jelent, ami alapjában véve szemben áll az EU elvárásaival, továbbá feltételezhetően kihasználatlan épületállományt hagy maga után (ld. Konferencia- és Koncertközpont). Isztambul beruházásai az EKF címhez képest néhol talán kissé túldimenzionálnak tünnek, azonban a 12 milliós megaváros egészéhez képest már korántsem azok. Ezáltal kívánják látványosan megmutatni Törökország Európán belüli - nem kis mértékben gazdasági - súlyát és alkalmasságát az EU-tagságra. A kontinens legnagyobb városának turisztikai vonzereje - függetlenül a 2010-es évtől - mindenkor biztosítja a projektek további fenntarthatóságát, annak ellenére, hogy azok kissé nagyra törőek. A Ruhr-vidéki beruházások jellemző vonása, hogy a meglévő - többségében eredetileg

ipari funkciójú - épületállományt hasznosítja, és rendkívül színes programokkal tölti meg azt. Ezáltal kevés olyan elemmel rendelkezik, amelynek fenntartása és jövőbeli hasznosítása problémát jelentene.

Az EKF programsorozat 1985-ös életre hívása óta az egyik legalapvetőbb cél, hogy a címet elnyert városok felkerüljenek Európa kulturális térképére. Felmerül azonban a kérdés, vajon tényleg betölti-e az EKF-program ezen funkcióját? Ha a 2010-es év három fővárosát nézzük, differenciált kép rajzolódik ki. A török város széles körben ismert, akárcsak történelmi és kulturális sokszínűsége, így Európa kulturális térképén való - jól körvonalazott - jelenléte ezidáig is evidens volt. Essen városáról már korántsem nyilatkozhatunk ennyire egyértelműen, hiszen azt valószínűleg a későbbiek folyamán is csak az általa képviselt iparvidékkel fogják azonosítani, maga a település pedig ugyanúgy beolvad majd a Ruhr-városhalmazba, akárcsak a valóságban. A partnereihez képest kicsinynek mondható Pécs viszont hiába rendelkezik az Isztambul esetében említett jellemzőkkel, mégsem valószínű, hogy 2010 által a jövőben előkelőbb helyet kapna az (el)ismert európai városok rangsorában.

## Irodalom

- ABECK, S. - BORSODORF, U. - PETERS-SCHILDGEN, S. (eds.) 2007: *Entdecken. Erleben. Bewegen. Erinnern!* Forum Geschichtskultur an Ruhr und Emscher e. V., Dortmund, 15 p.
- AUBERT A. - MÉSZÁROS B. 2008: Kulturális nagyberuházások hatása Pécs város imázsára In: Pap N. (szerk.): *Kultúra - Területfejlesztés Pécs - Európa Kulturális Fővárosa 2010-ben.* Imedias Kiadó, pp. 213-231.
- BÖTTCHER, D. 2002: *Hannoversches Biographisches Lexikon: Von den Anfängen bis in die Gegenwart.* Schlütersche, Hannover, p. 278.
- DEGE, W. - LAVIER, M. (eds.) 2005: *Das Ruhrgebiet. Zahlen, Daten, Fakten.* RVR, Essen, 121 p.
- EUROPEAN CITIES AND CAPITAL OF CULTURE 2004: Palmer/Rae Associates, 235 p.
- FLESCHE, I. 2007: *A Török Köztársaság története.* Corvina, 167 p.
- GASSDORF, D. - GRIZZO, N. - FISCHER, J. (eds.) 2005: *Wandel durch Kultur - Kultur durch Wandel. Bewerbung „Essen für das Ruhrgebiet - Kulturhauptstadt Europas 2010“.* Stadt Essen und RVR, Essen, 69 p.
- GRIZZO, N. - FISCHER, J. - KRÜSSMANN, H. - LECHNER, E. - KÖNIG, D. (eds.) 2008: *Eine Region im Kampf mit dem Strukturwandel. Bewältigung von Strukturwandel und Strukturpolitik im Ruhrgebiet.* RUHR.2010 GmbH, Essen, 151 p.
- HAJNAL K. - PIRISI G. - TRÓCSÁNYI A. 2009: *A táj és a belőle fejlődő város: Pécs.* In: Fábrián, Sz. Á. - Kovács, I. P. (szerk.): *Az édesvízi mészkövektől a sivatagi kergekig - Tanulmánykötet a 70 éves Schweitzer Ferenc tiszteletére,* Geographica Pannonica Nova 6. PTE TTK FI, IDRResearch Kft/Publikon Kiadó, Pécs, pp. 149-166.
- KREIBICH, R. - SCHMIDT, A. S. - SIEBEL, W. - SIEVERTS, T. - ZLONICKY, P. 1994: *Bauplatz Zukunft. Dispute über die Entwicklung von Industrieregionen.* Klartext, Essen, 303 p.
- LIPTAI E. 1985: *Magyarország hadtörténete két kötetben* Zrínyi Katonai Kiadó, Bp., 670 p. + 657 p.
- MATUZ J. 1990: *Az Oszmán Birodalom története.* Akadémiai Kiadó, Bp., 255 p.
- MEZEI K. 2005: *A Pécsi Tudományegyetem hatása Pécs város gazdaságára.* In: Enyedi, Gy. - Keresztélyi, K. (szerk.): *A magyar városok kulturális gazdasága.* MTA Társadalomkutató Központ. Bp., pp. 143-178.
- NURI, M. Ç. 2009: *Istanbul 2010 ECOC - A multi-layered and multi-faceted project.*
- PAP N. (szerk.) 2008: *Kultúra - Területfejlesztés Pécs - Európa Kulturális Fővárosa 2010-ben.* Imedias Kiadó. Pécs. 248 p.

- PIRISI G. - TRÓCSÁNYI A. 2005: Európa kulturális fővárosa a Mecsekalján. A Földgömb, XXIII. (8), pp. 52-60.
- PIRISI, G. - TRÓCSÁNYI, A. 2006: The effects of post-industrial processes in the spatial structure of Pécs, Hungary. In: Aubert, A. - Tóth, J. (eds.): Stadt und Region Pécs - Beiträge zur angewandten Stadt- und Wirtschaftsgeographie. Arbeitsmaterialien zur Raumordnung und Raumplanung, Heft 243. Universität Bayreuth 243, pp. 89-108.
- PIRISI, G. - STEFÁN, K. - TRÓCSÁNYI, A. 2008: The role of cultural Economy in the revival of cities - endowments and chances of the city of Pécs. In: Lóczy, D. - Tóth, J. - Trócsányi, A. (eds.): Progress in Geography in the European Capital of Culture, Pécs, pp. 11-23.
- PIRISI G. - STEFÁN K. - TRÓCSÁNYI A. 2009: A kultúra fővárosa előtt: a bányászat szerepe Pécs dinamikus funkcionális morfológiájában. In: Csapó T. - Kocsis Zs. (szerk.): A közép- és nagyvárosok településföldrajza. Savaria University Press, Szombathely, pp. 257-269.
- SAILER-FLIEGE, U. 1999: Characteristics of post-socialist urban transformation in East Central Europe. GeoJournal 49, pp. 7-16.
- STEFÁN K. 2009: A pécsi egyetemisták kulturális fogyasztási szokásai, Geográfus Doktoranduszok IX. Országos Konferenciája, Szeged, CD-ROM.
- TAKÁTS J. 2004: A határtalan város - Európa Kulturális Fővárosa - Pécs 2010, 62 p.
- THE CULTURAL QUARTER, AS AN URBAN DEVELOPMENT STRATEGY 2007. Európa Centrum Kht, Pécs, 122 p.
- TRÓCSÁNYI A. 2008: A kulturális gazdaság szerepe a városok megújulásában - Pécs adottságai és esélyei. In: Pap, N. (szerk.): Kultúra - Területfejlesztés. Pécs - Európa Kulturális Fővárosa 2010-ben, Geographia Pannonica Nova 2, Imedias Kiadó, Pécs. pp. 231-244.
- TRÓCSÁNYI A. - STEFÁN K. 2008. Megújuló Balokány? - Városrész-rehabilitáció az EKF szellemében. In: Szabó, V. - Orosz, Z. - Nagy, R. - Fazekas, I. (szerk.): IV. Magyar Földrajzi Konferencia. Debrecen, Magyarország, 2008.11.14 - 2008.11.15, Debrecen: Debreceni Egyetem, pp. 298-306.
- TRÓCSÁNYI A. - STEFÁN K. 2009: A pécsi fiatalok városképe és reprezentációja mentális térképek alapján In: Tóth, J. - M. Császár, Zs. - Hasanovic-Kolutác, A. (szerk.): Társadalomföldrajzi kutatások makromezo és mikrotérségekben, PTE TTK FDI, IDResearch Kft./Publikon Kiadó, Pécs, pp. 127-138.
- WEHRLI-SCHINDLER, B. 2002: Kulturelle Einrichtungen als Impulsgeber für Stadtentwicklung? Beobachtungen am Beispiel Zürich West. DISP 150, pp. 4-10.
- [A Kulturpont Iroda honlapja \(letöltve: 2010.02.03.\)](#)
- [A RUHR.2010 programsorozat honlapja \(projektetk\) \(2010.03.01.\)](#)
- [A RUHR.2010 programsorozat honlapja \(szervezet\) \(2009.03.05.\)](#)
- [A Pécs 2010 programsorozat honlapja \(2010.01.15.\)](#)
- [A Pécs-baranyai Kereskedelmi és Iparkamara honlapja \(2009.12.22.\)](#)
- [Az Európai Bizottság honlapja \(2010.01.10.\)](#)
- [Az Isztambul 2010 programsorozat honlapja \(általános információk\) \(2010.01.10.\)](#)
- [Az Isztambul 2010 programsorozat honlapja \(programtervezet\) \(2009.12.15.\)](#)
- [Összefoglaló az Isztambul 2010 projektjeiről \(2009.12.15.\)](#)
- [A hvg honlapja](#)

## Pécs pozicionálása a turisztikai piacon

### 1. Bevezetés

A rendszerváltás óta eltelt 20 év alatt jelentősen megváltozott a gazdasági-társadalmi környezet, mely az idegenforgalom hazai folyamatait is alapjaiban átformálta. A rendszerváltás után a turisztikai piacon érdekelt hazai szereplőknek egy teljesen új típusú feltételrendszerben kell működniük. Átalakult a kínálatlaltal szemben támasztott követelményrendszer, átstrukturálódott a kereslet, megváltoztak a szabályozó feltételek - mindezen körülményekhez a turisztikai piacon érdekelt szereplőknek alkalmazkodniuk kell. A turizmus-fejlesztés, stratégia-készítés során a fenti tényezők figyelembevételével kell a főbb irányokat kidolgozni, olyan „core-kompetenciákat” megjelölni, melyek versenyelőnyt eredményeznek. Ilyen területként lehet meghatározni az olyan kiemelkedő, kulturális örökséget, értékeket, amelyeket Pécs esetében is találunk. A város, felismerve az ebben rejlő lehetőségeket, a gazdaságfejlesztés egyik stratégiai irányaként is a kultúra alapú gazdaságot – kiemelten annak turisztikai irányultságát – jelölte meg.

### 2. Magyarország pozíciója a nemzetközi turisztikai piacon

Nemzetközi szinten a Turisztikai Világszervezet (UNWTO) 2009-es adatai alapján, Európa – az utolsó évtized trendjeinek megfelelően – nem tudta növelni részesedését, így elsősorban stabilizálni volt képes helyzetét a piacon. Európán belül a kelet-közép-európai régió országai abszolút számokban a dél- és nyugat-európai térség mögött helyezkednek el, ám míg korábban ezek az országok tudták *legdinamikusabban*, az európai átlagot meghaladóan *növelni részesedésüket*, mára ez a folyamat *lelassult*. *Kiemelkedő teljesítményt ért el Csehország, Lengyelország, Lettország, Litvánia és Magyarország*, melyek amellet, hogy közvetlen versenytársak, az egymás közötti forgalomban is növekvő arányban jelen. A vendégforgalom növekedése mellett a fajlagos bevételek esetében is hatékonyság-javulás a jellemző. A bevételek több mint felét a világon Európában regisztrálták. Ebben a tekintetben még mindig jelentős a lemaradásunk, míg az egy nemzetközi turistaérkezésre eső bevétel a kontinensen elérte a 660 eurót, addig Kelet-Közép-Európában ez az összeg mindössze 400 euró. Ennek köszönhetően a régió részesedése a világ turisztikai bevételeiből 6,2%-ot tett ki 2008-ban (UNWTO, 2009).

Magyarország idegenforgalmában a rendszerváltozás kevésbé hozott forradalmi átalakulást, mint a régió más államai számára. *A nyitásban rejlő lehetőségeket kevésbé tudtuk kihasználni, emellett számos külső és belső nehézség éreztette hatását hosszú évekig*. Ezek közé sorolható Magyarország *imázsképzése, a minőségi turisztikai termékek hiánya, a gazdaság általános tökeghiányos állapota, a térbeli és időbeli rendkívül erős szezonális, a turizmus állami támogatásának halogatása*. Az 1990-es évek végén, a *2000-es évek elején* indul meg a stabilizációt, növekedést lehetővé tevő folyamat, mely részeként először *jelentős állami*, majd a csatlakozás után *európai uniós forrás jelenik meg e nemzetgazdasági ágban*. A tervezés terén is előrelépés történt, az első átfogó, problémákat csökkenteni kívánó Széchenyi Terv megjelenésével. Az ágazat versenyképességének javítása érdekében további lépések megtételére van szükség, ezt tükrözik a társfinanszírozási források felhasználásának fő stratégiai irányai. Az idegenforgalom versenyképességének növeléséhez és hatékony működtetéséhez egyaránt szükséges a *megfelelő minőségi fogadókapacitás kiépítése*, másrészt *a kiemelt terméktípusokhoz kapcsolódó termékfejlesztés*. A termékfejlesztésben adottságainknak megfelelően az egészségturizmus kap prioritást, emellett kiemelt helyen szerepelnek a nemzet kulturális örökségének és művészetének tárgyi és szellemi értékhozói, a kulturális attrakciók köre. Új iránynak tekinthető az aktív turizmushoz kapcsolódó termékek támogatása, melyek nemzetközi szinten is versenyképes és keresett létesítmények, illetve attrakciók kialakítására, fejlesztésére irányulnak.

Hazánk a 8,8 millió fős évi turistaérkezéssel a világszervezet rangsorában a 26. helyet foglalja el, amely nagyságrendileg a világ turistaérkezéseinek 1,8%-át teszi ki. Ez a bevételek tekintetében meghaladja a 6 milliárd dollárt, mellyel a világ országai között a 44. helyet foglaljuk el (UNWTO, 2009).

### 3. A városok szerepe hazánk idegenforgalmában

Tanulmányunk célja Pécs idegenforgalmi pozíciójának értékelése, melyet a legfőbb hazai versenytársakkal történő összevetésben kívántunk elvégezni. Így a hasonló kínálati struktúrával rendelkező regionális központokat és a jelentősebb idegenforgalmi vonzerővel rendelkező történelmi középvárosokat vontuk be az elemzésbe.

#### 3.1. Magyarország legnagyobb vendégforgalmú települései

Magyarország regionális központjai, fürdővárosai, valamint elsősorban hazai vonzásadottságokkal rendelkező, történelmi kis- és középvárosai jelenthetik az ellenpólust a rendkívüli térbeli koncentrációval sújtott turisztikai piacon. Az országos vendégforgalom területi megjelenésében két központ emelkedik ki dominánsan Magyarország térképén: Budapest és hozzá kapcsolódóan a Dunakanyar, míg a másik a Balaton térsége. E kettőhöz képest *decentrumok funkcióját tölthetik be* – bár szignifikánsan alacsonyabb látogatottsággal – a fentiekben említett várostípusok (1. táblázat).

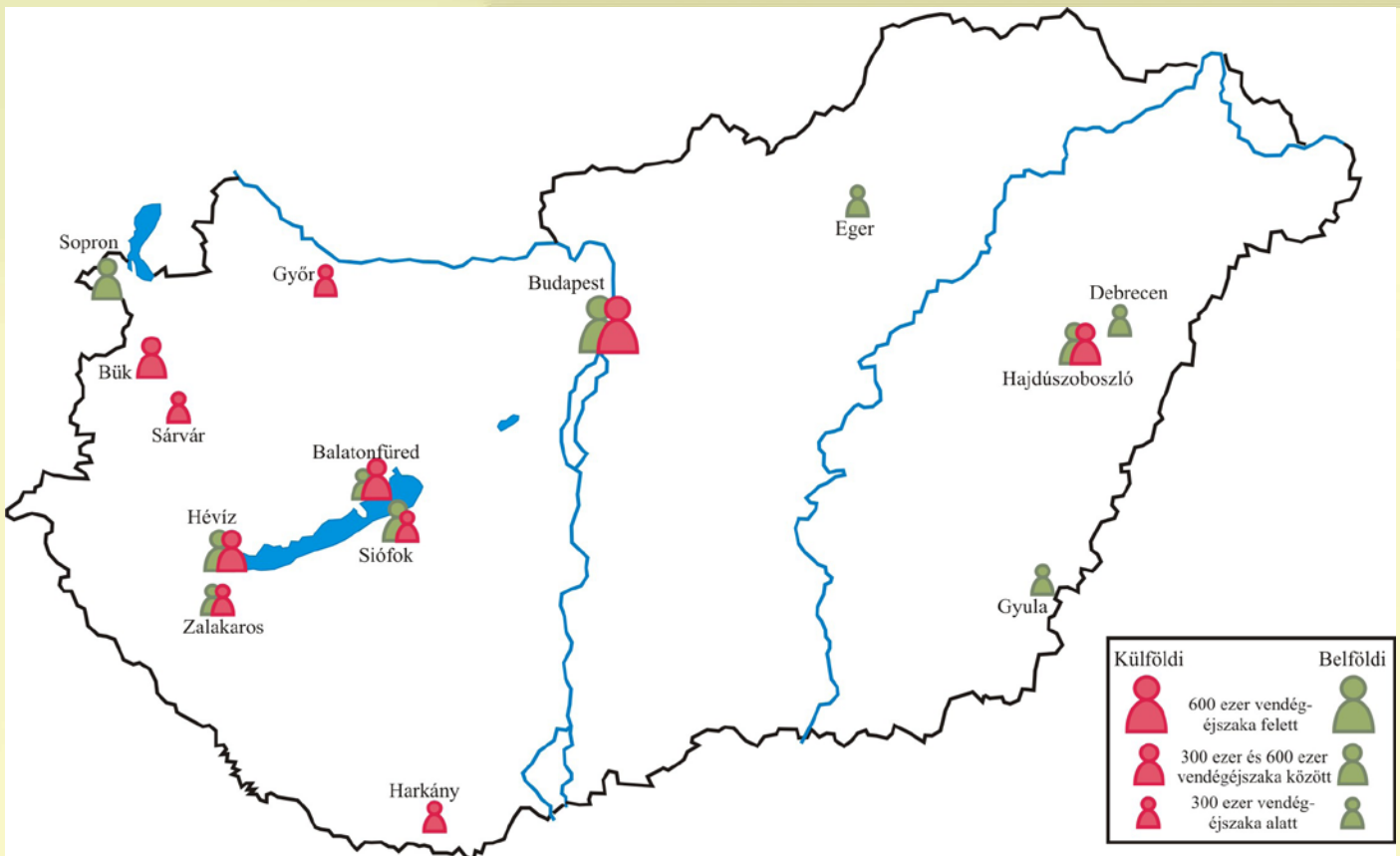
	Belföld		Külföld		Összesen	
	Város	Vendég-éjszaka	Város	Vendég-éjszaka	Város	Vendég-éjszaka
1	Budapest	870 000	Budapest	5 205 000	Budapest	6 015 000
2	Hajdúszoboszló	490 000	Hévíz	563 000	Hévíz	910 000
3	Siófok	402 000	Balatonfüred	351 000	Hajdúszoboszló	800 000
4	Hévíz	347 000	Bük	331 000	Siófok	667 000
5	Sopron	329 000	Hajdúszoboszló	309 000	Balatonfüred	578 000
6	Debrecen	279 000	Siófok	265 000	Bük	538 000
7	Zalakaros	260 000	Sárvár	164 000	Sopron	400 000
8	Balatonfüred	227 000	Zalakaros	118 000	Zalakaros	378 000
9	Eger	223 000	Győr	118 000	Debrecen	375 000
10	Gyula	208 000	Harkány	103 000	Sárvár	331 000

1. táblázat: A leglátogatottabb magyar városok

Forrás: KSH, 2008.

A városok előnye megfigyelhető a turisztikai infra- és a szuprastruktúra mennyiségi és minőségi összetételében. Míg visszacsatoló mechanizmusként a turizmus termékkínálatának magasabb, növekvő volumene hozzájárulhat a város gazdasági és társadalmi életének dinamizálásához, versenyelőnyük megtartásához, annak további növeléséhez. Az idegenforgalom ismert és igazolt multiplikátor hatása révén a „kulturális ipar”-ral közreműködve a városok egyik húzóágazatává válhat.

A városi turizmus vonzerőinek egyik jelentős szeletét adják a kulturális turizmus hagyományos, szűkebb értelemben vett, valamint az új típusú, a kultúra külső köréhez sorolható vonzerők. Nemzetközi szinten elvitathatatlanul a „kulturális fővárosok” állnak a kulturális turizmus középpontjában, de a kisebb attrakciók és az új, eddig a turizmus piaca számára feltáratlan területek, települések iránt is növekvő érdeklődés tapasztalható (CITY TOURISM&CULTURE 2005).



1. ábra: Magyarország leglátogatottabb városai  
 Forrás: KSH 2009 alapján szerk. Berki M.

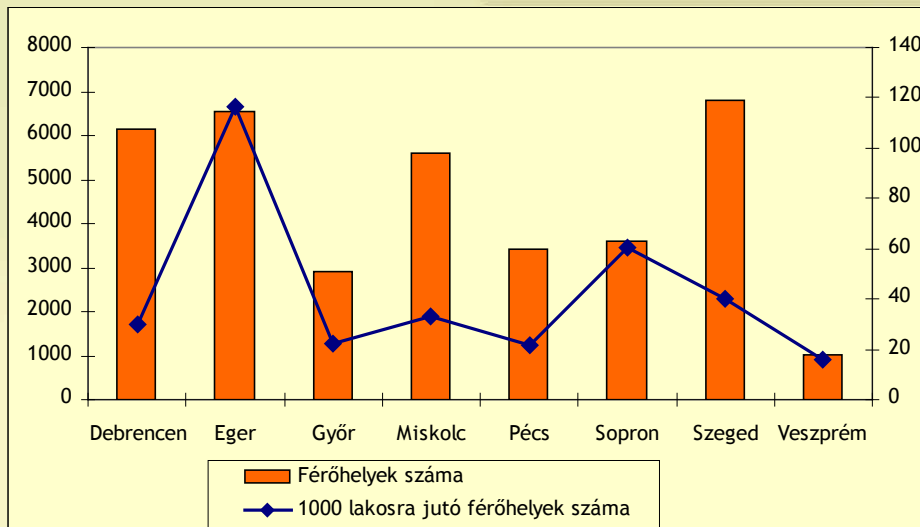
### 3.2. Pécs idegenforgalmi pozíciója a hazai turisztikai piacon

Pécs városa a hazai idegenforgalmi piac egyik kiemelt szereplője. Mai pozícióját kulturális vonzerői teremtették meg. Az elmúlt évek folyamataira, a vendégforgalom alakulására azonban a megközelíthetőség és a minőségi szálláshelyek hiánya nyomta rá alapvetően bélyegét. Rövidtávon a vendégforgalom még szinten tartható, de hosszú távon bizonyosan veszít pozíciójából a város, ha nem történik előrelépés a fenti tényezőket tekintve.

#### 3.2.1. Szálláshelyi struktúra és kapacitás

A szálláshelyi kapacitások minősége keretet ad az idegenforgalomnak, befolyásolja a vendégkör szociológiai, társadalmi hovatartozását. Az idegenforgalom szempontjából a regisztrált, esetünkben ezen belül a kereskedelmi szálláshelyek a mérvadóak. A szálláshely-kapacitás abszolút számait nézve a legjobb pozícióval Pécs mellett Szeged és Debrecen rendelkezik, ennek a három városnak kiemelkedő a fogadóképessége (2. ábra).

A kereskedelmi szálláshelyek között a minőséginek tekinthető szállodák száma, férőhelye esetében Pécs már hátrányos helyzetű. A vizsgált városok között itt a legkevesebb a szállodák száma, a férőhelyekben is csak a hatodik helyen áll, még Eger-t vagy Miskolcot sem tudja meghaladni, mindössze Veszprémnek és Győrnek van rosszabb abszolút mutatója. Ha a fajlagos adatokat nézzük, már más helyzetet találunk, teljesebb képet kapunk. Az első pozíciót az előző rangsorban is első helyen álló Eger foglalja el, kiemelkedő, 116,21-es értékkel. A második helyen Sopron követi, majd kevéssel lemaradva Szeged áll a harmadik helyen.



2. ábra: A vizsgált városok regisztrált férőhelyeinek száma és az 1000 lakosra jutó értékek

Forrás: KSH 2008 alapján szerk.: Marton G.

kilencediken Debrecen, a tizenegyediken Eger, majd Szeged, ezt követve egy hely különbséggel Miskolc, Pécs és Győr következik. A 2007. évhez viszonyítva a változás iránya már differenciáltabb képet nyújt, minimális növekedést/stagnálást mutat Sopron, Eger, Szeged és Győr, míg 5% feletti a visszaesés Debrecenben, Miskolcon és Pécsen.

Pécs vendégforgalmát hosszú ideje elsődlegesen nehéz megközelíthetősége befolyásolta negatív irányba, melyen jelentősen javíthat az M6 és M60-as autópálya és autóút 2010 év eleji átadása. Emellett a város turizmusának legfőbb problémája az elmaradott, fejlődésben megrekedt szálláshelyi struktúra, melynek megújulását a gazdasági válság nagyrészt megghiúsította. Az EKF 2010 cím elnyerése a kulturális-turisztikai termékfejlesztésen túl a kulturális alapú városfejlesztés bázisát képezi a világörökségi cím mellett.

A dél-alföldi régió központja, Szeged idegenforgalmára több évtizedig a bevásárló turizmus szempontjából kedvező földrajzi fekvés olyan pozitív hatást fejtett ki, mely még ma is jelentős mértékben növeli a látogatottságát. Bár a bevásárlóturizmus jellegzetességeinek számbavételekor megállapítható, hogy a közvetlen turisztikai célú ráfordítás szinte nullára csökkent, és a realizált bevételek szerkezetileg a másodlagos turisztikai szuprastrukturánál jelentkező bevételek irányába csoportosulnak át. Szeged turisztikai kínálatának minőségivé, a kor keresleti trendjeinek megfelelővé válásában az újszegedi Napfényfürdő Aquapolis-t kell kiemelni, mely egyben az egészségturizmus felé történő nyitást jelenti.

A Sopron iránti idegenforgalmi kereslet az elmúlt években jelentős szerkezetváltáson ment keresztül, mára hasonló jellemzőkkel bír, mint a Nyugat-Dunántúli régió központja, Győr. Sopron idegenforgalmában az elmúlt tíz esztendőben strukturális átalakulás ment végbe, mely során mennyiségi helyett minőségi változás következett be. A rendszerváltás után intenzív kapcsolat alakult ki az osztrák vendégkörrel. E piaci szegmens kereslete a minőségi, – elsősorban egészségturisztikai – kínálatfejlesztést alapozta meg. Az átalakulás eredményeként versenyképes, minőségi szolgáltatásokat nyújtó termék jött létre. A város kínálati elemei között az egészségturisztikai szolgáltatások mellett a változatos kulturális attrakciók dominálnak, melyet a megépült Liszt Ferenc Konferencia és Kulturális Központ is erősít.

Miskolc a tradicionális nehézipari város imázsából kíván kitörni. Új arculatában központi elemnek a kulturális adottságokat választotta. Miskolctapolca révén egy teljesen más típusú motivációval rendelkező – egészségturisztikai – termék kiépítésével lehetséges a kínálat diverzifikációja és a piacfejlesztés. Az idegenforgalmi funkció erősödését jelzi növekvő látogatottsága.

Eger Sopronhoz hasonlóan az általános- és középiskolai oktatás-nevelésben kiemelt funkciót tölt be hazánkban. Az iskolás korosztály mellett Budapest háttérterületként – kitűnő megközelíthetőségi adott-

### 3.2.2. A kereskedelmi szálláshelyek vendégforgalmi jellemzői

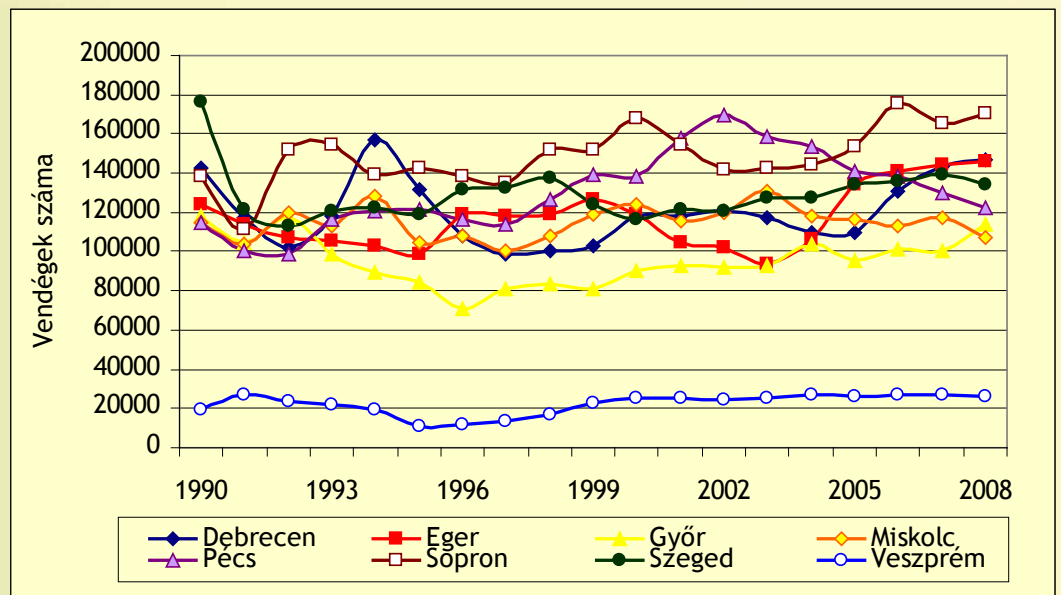
A vizsgált települések iránti kereslet volumenét, annak változását sok tényező befolyásolja. A külső környezet hatásai közül a turisztikai konjunktúra-dekonjunktúra ciklusok, politikai döntéshozatalok, szociálpolitikai lépések mellett számos egyéb elemnek van jelentős módosító hatása.

A 2008. évi adatok alapján a vizsgált városok közül hét szerepel a 20 legtöbb vendégéjszakát realizáló városaink rangsorában. A lista hetedik helyén áll Sopron, a

ságok birtokában - ideális helyszínt nyújt az egynapos kirándulásokhoz. E célcsoport indikálása és mérése hagyományos idegenforgalmi statisztikai módszerekkel nem lehetséges, a vendégkör kiemelten pozitív gazdasági – vásárlóerő növelő – hatása jelentkezik a településen. Idegenforgalmi szerepéhez hozzájárul a városi fürdő és a Szépasszonyok-völgye is.

Veszprém vendégforgalmi jellemzői hasonlóak Egeréhez, a város közlekedési adottságai szintén kedvezőek, viszont a turizmus kínálati oldala szerényebb a vizsgált városokénál. Alapvető problémát okoz a termékfejlesztésben a központi, jelentős attrakció hiánya, tökevonzó képessége is szerényebb mértékű, az osztrák határ mentén fekvő Sopronnal vagy Győrrel sem tud reálisan konkurálni. Veszprém speciális vonzereje a természeti és kulturális örökségek magas számában, a városban és annak környékén történő koncentrációjában nyilvánul meg.

Az elmúlt évtizedben a Debrecenben lezajlott turisztikai beruházások eredményei már középtávon is mérhetőek, igazolják a befektetési döntések helyességét. A fejlesztések egyrészt attrakció-, másrészt fogadóképesség javítására irányultak. Megerősítették a város kulturális és sportturizmusban betöltött pozícióját, illetve keresett és magas látogatószámot generáló termékek minőségi léptékváltása valósult meg.



3. ábra: Vendégek száma hazánk jelentős turisztikai potenciállal rendelkező nagyvárosaiban 1990–2008

Forrás: KSH, 1990–2008,

### 3.2.3. A vendégek száma

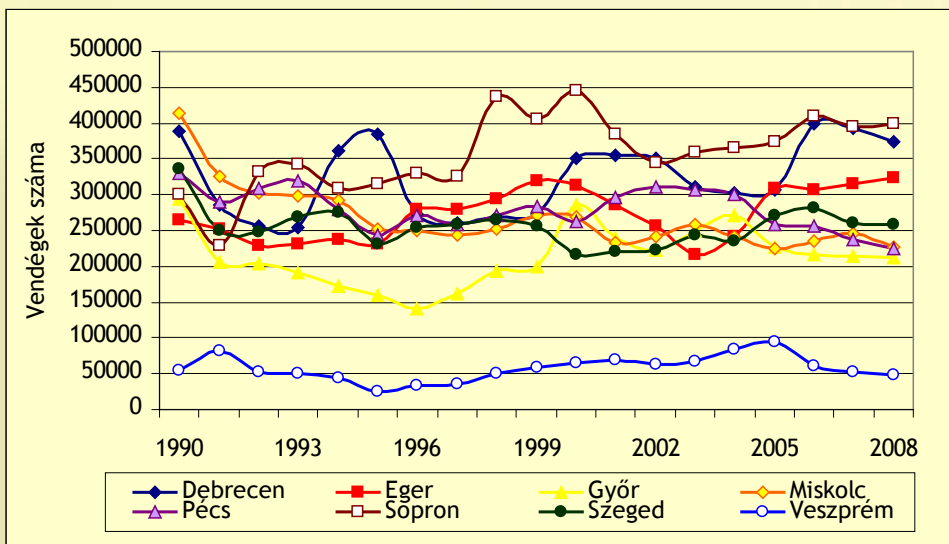
A vendégforgalmi pozícióban az utóbbi évtizedben jelentős változások zajlottak le. A hagyományosan listavezető városaink mellé felzárkóztak, sőt azokat meg is haladták azon egészségturisztikai központok, melyek jelentősebb pályázati támogatásban részesültek (Hévíz, Hajdúszoboszló, Bük, Balatonfüred). A Balaton-parti települések vesztek vonzerejükből (Siófok, Keszthely). Jól illusztrálja a képet a már említett 2008. évi statisztika, amelynek rangsorában Budapestet és a második Siófokot követően három egészségturisztikai központ szerepel, melyek közé Sopron az ötödik helyre ékelődik be. A következő pozíciókat - egy hely kimaradással - a vizsgált városok közül Debrecen, Eger és Szeged foglalja el 25-35 ezer fős lemaradással. Pécs, Győr és Miskolc az utóbbi évben a vendégérkezések alapján kiszorult a „top 10-es listáról”, de 100 ezer fő feletti vendégforgalmukkal a 11., a 13. és a 15. helyet foglalják el a rangsorban.

Az utóbbi évtizedben a nyolc vizsgált város közül - Pécs és Miskolc kivételével - mindegyik növelte látogatottságát. A nyolc város közül kiemelkedik Sopron, Eger és Debrecen növekedésének dinamikája. A további három város közül Szeged és Győr lassabb, de folyamatos növekedést mutat, míg Veszprém esetén mintegy évtizedes stagnálásról beszélhetünk. Az elmúlt évtizedben a hazai nagyvárosok vendégforgalmának két vesztese Pécs és Miskolc. A két település vendégforgalma a 21. században folyamatos csökkenést mutat, Pécs esetén ez közel 30%-ot jelent, míg Miskolc esetében ez mintegy 20%.

3.2.4. A vendégéjszakák alakulása

A vendégéjszakák száma alapján pontosabb képet kapunk az adott település idegenforgalmának helyzetéről. A vendégszámmal ellentétben a vendégéjszaka száma megmutatja, hogy a település turisztikai kínálata - az attrakcióktól a szálláshelyeken át a kapcsolódó szolgáltatásokig - mennyi időre képes lekötni a turistát. A keresleti trendek szinte minden turisztikai termék esetében a tartózkodási idő csökkenése irányába hatnak, melyben a városi turizmus az egyik legérintettebb. A széles és változatos kulturális kínálattal rendelkező városok ma a hétfélig utazások és a körutazások legkedveltebb célpontjai. A megközelíthetőség, a szállásstruktúra a vonzerőn túl azonban közvetlenül befolyásolja a vendégkör összetételét és a vendégéjszakák számát.

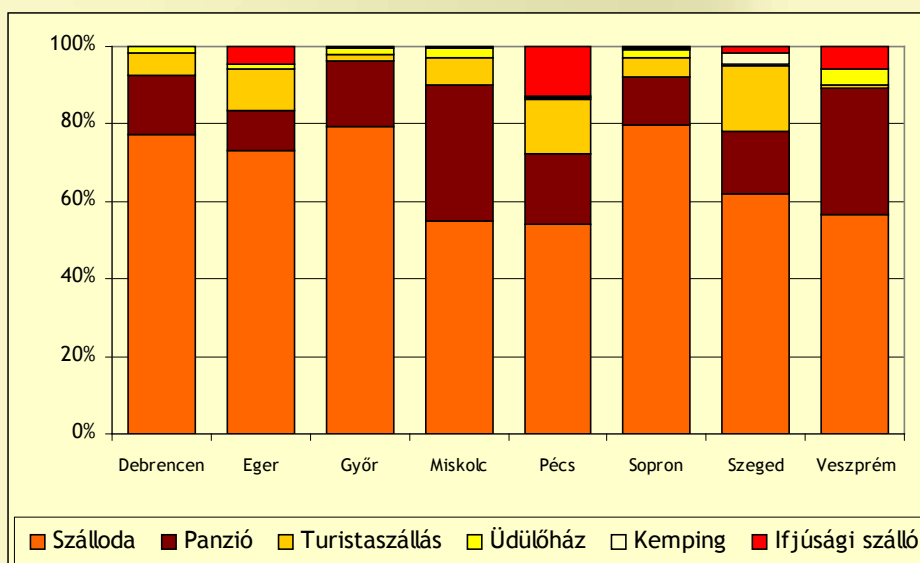
A tanulmányunkban vizsgált városok körében az 1990-es évektől jelentős átrendeződés ment végbe. Az elmúlt időszak három nyertese közé tartozik Sopron mellett Debrecen és Eger, melyet a Szeged, Miskolc, Győr és Pécs közel azonos vendégéjszaka-számmal követ. Az ezredforduló óta eltelt időszakban Pécs könyvelhette el a legjelentősebb visszaesést, melyet a már említettekén túl az egészségturisztikai létesítmény hiánya is okoz.



4. ábra: Vendégéjszakák száma hazánk jelentős turisztikai potenciállal rendelkező nagyvárosaiban 1990-2008

Forrás: KSH, 1990-2008 alapján szerk. Marton G.

A kereskedelmi szálláshelyek vendégforgalmáról árnyaltabb képet kaphatunk, ha a vendégforgalmat szállástípusonkénti bontásban is megvizsgáljuk (5. ábra). Így már feltárhatóak a települések közötti különbségek, melyek az abszolút számokban nem jelennek közvetlenül meg.

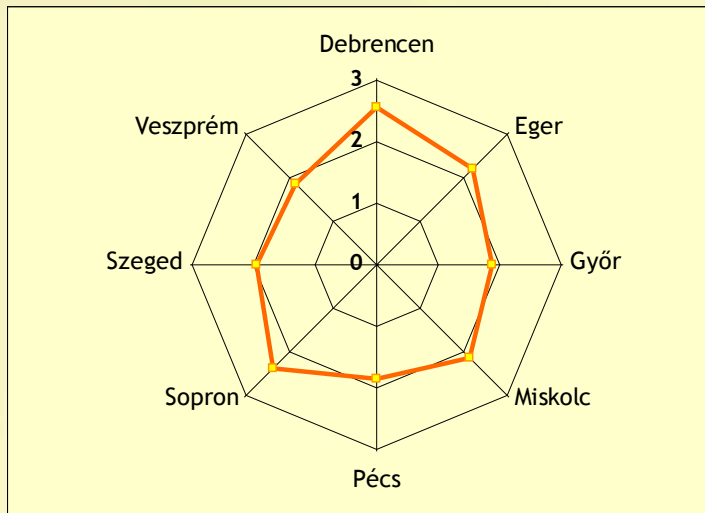


5. ábra: Vendégéjszakák száma a vizsgált városokban a kereskedelmi szálláshelyeken, 2008

Forrás: KSH, 2008 alapján szerk. Marton G.

E különbségek utalnak a potenciális kereslet szerkezetére, szociológiai jellemzőire is. A turisztikai kereslet a magasabb kategóriájú, több szolgáltatást nyújtó szállástípusok felé fordul, egyre többen a szállodákat - azon belül is a „több csillagosokat” - preferálják. Nemzetközi és hazai turisztikai trendekben megfigyelhető, hogy a vendégek a rövidebb tartózkodások miatt kieső bevételt a magasabb fajlagos ráfordításokkal, magasabb kategóriájú, komplex kínálatot nyújtó szálláshely-választással kompenzálják (AUBERT A.- BERKI M. 2007). A szállodák kiemelt szerepet kapnak a vendégek ellátásában.

Az 5. ábrán jól látható, hogy az öszszvendégéjszaka-számhoz képest Pécssett a legalacsonyabb a szállodai részarány, még Veszprémé és Miskolcé is meghaladja. A szállodahiányos terekben a panziók vehetik át a hotelek piaci helyét, de az általuk kínált szolgáltatások szűkebb körűek, szerényebbek. Ám Pécssett ez az előzetes hipotézisünk szerint sem igazolódik, mert a turista- és ifjúsági szállókhoz kapcsolódó vendégéjszakák aránya meghaladja a 25%-ot. Ebből az arányból mindenképpen következtethetünk a vendégkör összetételére, így jelentős a fiatal korosztály - osztálykirándulások és könnyűzenei fesztiválok résztvevői - jelenléte. Továbbá a turisztikai bevételek fajlagos nagyságára is közvetlen hatása van, melynek lényegesen alacsonyabbnak kell lennie, mint a hasonló vendégéjszaka-számot elérő Győr esetében.



6. ábra: Átlagos tartózkodási idő  
Forrás: KSH, 2008 alapján szerk. Marton G.

A lakosság utazási szokásait felmérő kutatások alapján megfigyelhető az a tendencia, hogy az utazások az év folyamán dekoncentrálódnak (MESTER T. 2005). Az addigi egy-két hetes nyári szabadság hossza lerövidül, ehelyett növekszik a rövid, ún. „hosszú hétvégés” utazások aránya. Ennek központi terei az urbánus térségek. Megfigyelhető ez a trend a vizsgált városokban is, amelyet közvetlenül mutat az „átlagos tartózkodási idő” (6. ábra) mérőszáma. Ez a mutatószám az országos átlagot – a közel három vendégéjszakát – egyik városban sem érte el, viszont jelentős különbségek jelentkeznek az egyes vizsgált városok között. Az átlagos tartózkodási idő Debrecenben a legmagasabb, 2,5 vendégéjszaka körüli; ezt követi Sopron 2,3-el; majd Eger 2,2-vel; utánuk következik Miskolc 2,1-el; végül a sort Szeged, Győr, Pécs és Veszprém 1,8-1,9-del zárja.

## 4. Összefoglalás

Egy település turisztikai pozícióját alapvetően befolyásolja földrajzi helyzete, megközelíthetősége és kínálati struktúrája. A kelet-közép-európai régió turisztikai piaca középtávon mindenképpen igényt tarthat a kereslet fokozódó érdeklődésére, melyet az egymással vívott konkurenciaharc sem tud megtörni. Magyarország földrajzi helyzeténél fogva jelentős tranzit és határmenti forgalmával mindenkor kitűnt a látogatószám nagyságát tekintve, mely azonban nem helyettesíthető a vendégéjszakát is igénybe vevő turistával. A turisztikai trendek egyre komplexebb termékfejlesztést követelnek, ugyanakkor az egyénre szabott igények teljesítését is elvárják. A városi turizmus képes ezeket az igényeket kielégíteni, előtérbe került mind a nagyrégió szintjén (Prága, Krakkó, Budapest), mind hazai szinten a regionális funkciót betöltő városok, valamint a speciális vonzerőkkel rendelkező városok versenye. Ez lemérhető Pécs pozícionálása esetén, ha a szakmai szempontok figyelembevételével a vizsgálatba bevonjuk a tanulmányban is szereplő regionális centrumokat, illetve Pécs profiljának megfelelően azokat a történelmi középvárosokat, melyek a turisztikai piacon versenytársként működnek. Az elemzés tanulságaként Pécs pozícióvesztését regisztrálhatjuk a hazai piacon, mely 2004-től folyamatos és drasztikus. A negatív tendencia megállításának esélye az EKF2010 rendezvénysorozat lehet, melyhez a megközelíthetőség jelentős javulása ad reális alapot. Ugyanakkor látni kell azt is, hogy a minőségi szálláshely-fejlesztés részleges megvalósulása nem elégséges ahhoz, hogy a vendégkör átstrukturálódását középtávon biztosítsa, és megvalósulhasson a város fenntartható fejlődésének egyik pillére, amit kulturális iparnak hívunk.

### Irodalom

- AUBERT A. – BERKI M. 2007: A nemzetközi és a hazai turizmus területi folyamatai, piaci tendenciái a globalizáció korában. Földrajzi Közlemények 55 3. pp. 119-131.
- AUBERT A. – SZABÓ G. (szerk.) 2005: Pozíciók és perspektívák Baranya megye turizmusában. Baranya Megyei Önkormányzat, Pécs 113 p.
- AUBERT A. – SZABÓ G. 2006: A Dél-Dunántúli Turisztikai Régió Turizmusfejlesztési Stratégiája. PTE TTK FI Turizmus Tanszék, Pécs, 112 p.
- BERKI M. – GONDA T. 2006: A kulturális turizmus magyarországi városi helyszíneinek pozicionálása. Földrajzi Értesítő LV. 1-2. pp. 127-140.
- City tourism&Culture – A Report of the Research Group of the ETC and of the WTO 2005, Brüsszel, p. 7.
- MESTER T. 2005: A világ és Európa turizmusának alakulása 2004-ben. – In: Turizmus Bulletin VIII. évfolyam 4. szám pp. 42-51.
- Pécs Városfejlesztési Konceptiója 2002., MTA RKK, Pécs.
- UNITED NATIONS WORLD TOURISM ORGANIZATION: *Tourism Highlights 2009 Edition.*, 12 p.
- UNITED NATIONS WORLD TOURISM ORGANIZATION: *Tourism Barometer 2009 September.*, 12p.
- Magyar Turizmus Zrt.: Turizmus Magyarországon 2008. 16 p.

# Városalközpont-rehabilitációk Pécsen, avagy a „Közterek és parkok megújítása” című projekt

## Bevezetés

A városfelújítás (városrehabilitáció) alatt általában a leromlott állapotú városrészek lakóházainak és infrastruktúrájának felújítását értjük, melynek során cél a városrész jellegzetes szerkezetét, beépítési módját és épületállományának értékes részét megtartani annak eredeti, kialakulása idején létrejött struktúrájában. A városfelújítás típusait a beavatkozás mértéke szerint lehet osztályozni, azaz a beavatkozás során attól függően, hogy milyen mértékben és mélységben kell belenyúlni a városrész korábbi szerkezetébe, szövetébe különböző kategóriákba sorolandók (EGEDY T. 2005). Ez alapján létezik *renoválás* (rekonstrukció), amely a lakóházak, illetve a települési szövet jelentősebb alaprajzi változtatások nélküli felújítását jelenti. A *rehabilitáció* már együtt jár a korábbi szerkezet (pl. lakás-, háztömb-, utcaserkezet) átalakításával, megváltozásával. A *revitalizáció* pedig az újrahaszálatnak az a módja, amikor az eredetihez képest új funkció kerül egy épületbe, illetve egy városrészbe, és az újrahaszálatnak, a hely igénybevétele az elvi alapja az új funkció(ko)n alapul (TÓTH Z. - HÜBNER M. - GÖMÖRY J. 2003).

Nyugat-Európában az 1990-es évek rehabilitációs tevékenységében egy új fogalom jelenik meg, a *regeneráció*. A városregeneráció lényegében olyan átfogó és integrált szemléletmód, illetve beavatkozás, amelynek célja a városi problémák megoldása, valamint a fejlesztési kívánt terület gazdasági, fizikai, társadalmi és környezeti feltételeinek tartós javítása. (EGEDY T. 2005).

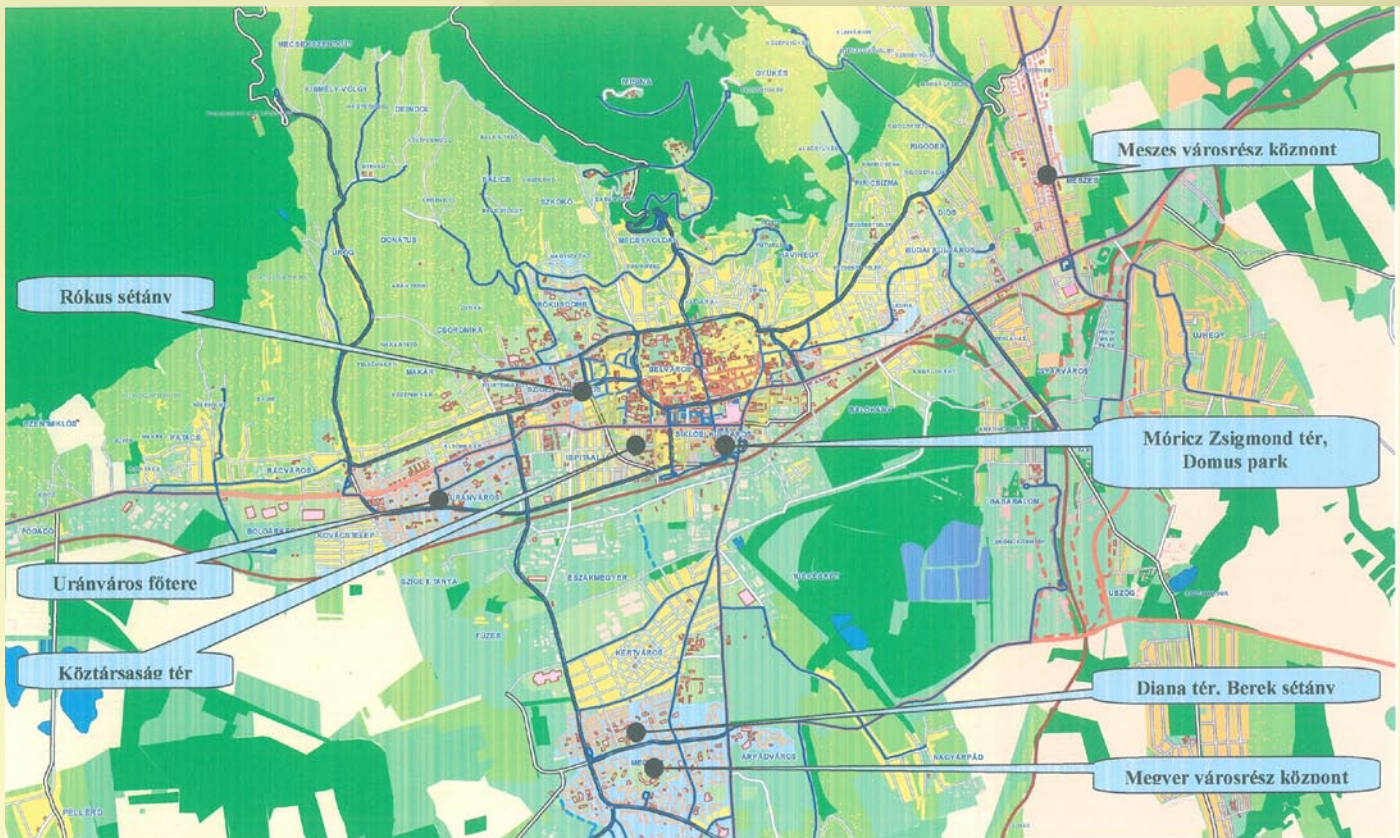
A városok kultúra általi megújítása kezdettől fogva fontos eleme volt annak a programnak, amelyet még 1985-ben indított el az Európai Unió Tanácsa, és amelyből mára Európa Kulturális Fővárosa eseménysorozat nőtt ki. Pécs számos magyar város közötti versenyben 2005. október 9-én nyerte el a 2010-re szóló címet, Essen és a később csatlakozó Isztambul társaként.

A „*Határtalan város*” címet viselő pályázat komoly, több milliárd forint bekerülési költségű beruházások megvalósítását is tartalmazta, mely hosszú évek stagnálása után egy új fejlődési pálya vízióját jelentette a település számára. E vízióknak az alapját a város évezredes öröksége, rendkívül színes kulturális élete és belső értékeinek a korábbiaknál magasabb fokú kiaknázása jelentette. A gondolat fizikai megvalósulásának elengedhetetlen feltétele az a tág értelemben vett tér, ahol mindez megélhetővé, átadhatóvá válik. Nem véletlen, hogy minden egyes nevesített kulturális fővárosi beruházási programnak ez képezi a közös alapját, szellemi egységét.

A cím elnyerésével párhuzamosan megindult annak az infrastrukturális háttérnek a kiépítése, mely a pécsi pályázatban szerepelt. Öt kulcsprojekt került nevesítésre, melyek finanszírozása már a Dél-Dunántúli Operatív Program keretének terhére történt. Az öt projektből négy pontszerű, magasépítési beruházás, a történelmi belvárosban, annak keleti határán a Budai külváros és a Balokány városrészek területén. Egy projekt a „Közterek és parkok megújítása”, mely alapvetően mély-, illetve parképítési munkákat tartalmazó beruházás, a városban elszórtan, tizenkét helyszínt érintően valósul meg (1. ábra).

## A fejlesztés célkitűzései

A „Közterek és parkok megújítása” című projekt megvalósíthatósági tanulmánya négy horizontális célt jelöl ki a fejlesztés számára:



1. ábra: Az EKF program keretében megújult városi alközpontok területi elhelyezkedése  
Forrás.: a szerző szerkesztése

### 1. Policentrikus városi térszerkezet alapjainak megteremtése

Pécs településszerkezetét jelenleg a városközpont funkcionális dominanciája jellemzi, ami egyes peremkerületek esetében az intézmények és ezzel párhuzamosan a közterek alulhasznosítottságához vezetett. A kulcsprojekt - mind a térbeliség, mind a funkcionalitás szempontjából - átfogó jellege hosszú távon hozzájárul ahhoz, hogy a közterület-használat a város teljes területét tekintve kiegyenlítettebb legyen a lakosság és a turisták részéről egyaránt, ami összességében stabilabb településszerkezetet eredményez.

### 2. Közösségépülés, erős helyi identitástudat, színes közterületi kulturális élet

A közterek és parkok egyik legfontosabb funkciója a közösségi élet különböző formáinak, illetve a társadalmi kohézió kialakulásának az elősegítése, amihez megfelelő infrastrukturális feltételek, változatos köztéri programok és nem utolsósorban a lakosság aktív részvétele szükséges. Az aktív részvétel fontos kelléke a téridentitás megteremtése, ami különböző térszerkezeti szinteken jelenhet meg, így a helyi identitástudat nemcsak magához a városhoz való kötődést jelentheti: egy-egy városrész esetében is kialakulhat a térbeli azonosulás érzete. Fontos azonban, hogy a lakosság ne csak egyfajta lokálpatriotizmust érezzen, hanem olyan felelősségtudatot is, amely révén a köztereket a használók teljes mértékben magukénak érzik. Mindent elősegítik Pécs kedvező éghajlati adottságai, amelyek lehetővé teszik a közösségi terek funkcióinak érvényesülését az év - hazai viszonylatban - jelentős részében.

### 3. Turisztikai és gazdasági fejlődés

A belvárosi központi, túlkonzentrált, funkcionális szerepköre az üzleti élet, a szolgáltatások és az idegenforgalom terén a többi városrész társadalmi-gazdasági lemaradásához, hanyatlásához vezetett. A közterületek átfogó, a település egészére kiterjedő fejlesztése a településen belüli egyenlőtlenségeket csökkenti.

A közterek megújulása ugyanis intenzívebb közterület-használatot eredményez mind a lakosság, mind a - várhatóan hosszabb időre érkező - turisták részéről, ami a helyben jelentkező kereslet felfutásához, ezáltal pedig a vállalkozók betelepüléséhez és a gazdaság élénküléséhez vezethet. Nem várható el azonban, hogy önmagában a közterek újjáélesztése rövid távon jelentős változásokat generál, szükség van arra, hogy a lakosság valóban közösségi térként tekintsen az alközpontokra.

#### 4. A városra jellemző egyedi építészeti karakter megőrzése

Az építészeti karakter megőrzésénél önmagában a kulcsprojekt megvalósítása az átfogó célok eléréséhez nem elegendő: a műemléki épületek rehabilitálása, állagmegóvása, a környező épületek homlokzat-felújítása elengedhetetlen az egyedi városkép megőrzéséhez. A város külső megjelenését, esztétikai értékeit az



attraktív és multifunkcionális közterek egyedi utcabútoráikkal, köztéri alkotásaikkal és zöldfelületeikkel javítják, azonban a tereket övező épületek rekonstrukciója nélkül a városképi szempontból kedvezőtlen kontraszt még erősebben kifejezésre jut.

#### A fejlesztések háttere, indokoltsága

Az évezredek során kialakult, formálódott, ma 162 km<sup>2</sup> közigazgatási területű település területfelhasználása egy nagy tömbben elhelyezkedő központi belterületből és néhány szórványszerű, elsősorban a közigazgatási terület keleti felében található, különálló, belterületi elemből áll. Ezek korábban önálló települések voltak, melyek a második világháború utáni időszakban lettek Pécs

2. ábra: Megyerváros központi épületegyüttesének belső udvara az ANK agóra  
Forrás: *Közterek és parkok újjáélesztése megvalósíthatósági tanulmány.*

részei. A központi belterület 49 városrészre osztható, melyek - mint települési szövetdarabok - önálló morfológiai és funkcionális szerepkörrel, jelleggel bírnak, és „vesznek részt” a település területfelhasználási munkamegosztásában.

Funkcionális szempontból a városrészi hierarchia legmagasabb szintjén a városközpont, illetve városi alközpontok állnak. A funkcionális hierarchiában betöltött magas szerepük oka a funkciógazdagságuk. Egyes funkcióik nemcsak az adott városrészben élők igényeit szolgálják ki, hanem a funkcióhoz köthető vonzáskörzet kiterjed a település jelentős részére is (pl.: piacok, szakorvosi rendelőintézet, autóbusz pályaudvar, stb.). Egyedi funkciók esetében a városrész vonzása a teljes településre kiterjed (hivatalok, vásártér, tűzoltóság, stb.). Amennyiben egy városrész területén a területét meghaladó vonzású funkciók nagyobb koncentrációban jelennek meg, akkor ennek a településrésznek a funkcionális hierarchiában a súlya nagyobb.

Pécs esetében elmondható, hogy a történelmi belváros és a nagyvárosias beépítésű városrészek (lakótelepek) egyértelműen azok, amelyek a városalközponti funkciókkal rendelkeznek. A belváros esetében ennek a történelmi múlt a kiváltó oka, a nagyvárosias jellegű városrészek esetében pedig elsősorban a beépítési mód az, ami építészeti alkalmassá, a városrész területén nagy sűrűségben, koncentráltan élő né-

pesség pedig gazdaságilag indokolttá tette a funkciók helyben történő elhelyezését. Pécssett a lakótelepek a városi szövet viszonylag fiatal 30-50 éves elemei, melyek jellemzője a magas fokú tervezettség, az önálló, saját „agóra” megléte, a nagyobb lakótelepek esetében (Megyer, Uránváros, Meszes) a város a városban jelleg identitástudatig ható megjelenése. Ezek az adottságok értékelhetőek pozitív vagy negatív jelzőkkel egyaránt, de városfejlesztési szempontból semmiképpen sem szabad figyelmen kívül hagyni azokat.

A második világháborút követően a Pécsset nagyvárossá tevő kitermelőipar, illetve az arra épülő feldolgozó ipar és szolgáltató szektor munkahelyigénye lényegesen meghaladta a helyben rendelkezésre álló kapacitásokat. Az 1950-1985-ig terjedő időszak csábító feltételeket biztosító megélhetési lehetőségei miatt több tízezer ember választotta új otthonául Pécsset. A beáramló népesség számára elsősorban a lakótelepeken felépített húszezernél is több lakás biztosított letelepedési lehetőséget. A város morfológiájában ez a folyamat a nyugat-keleti, majd ezt követően a déli irányú terjeszkedés generálója. A Pécs városszerkezetében betöltött helyük alapján két csoportra oszthatóak ezek az új települési szövetdarabok. A belváros-hoz közelebb elhelyezkedő, alapvetően földszintes épületek szanálását követően kialakult kisebb méretű lakótelepek (pl.: Siklósi külváros, Szigeti külváros, Rókus), illetve a történelmileg kialakult város akkori határán, zöldmezőn épülő nagy kiterjedésű lakótelepek (Uránváros, Megyer, Meszes).

Az újonnan létrejövő városrészek gyorsan és egy időben épültek ki, a spontán fejlődés lehetősége nélkül. A tervezettség miatt építészeti és funkcionálisan egyértelmű, egy pontban levő városrész-központtal rendelkeznek. Ezek a városrész-központok a lakótelep és az azt körülvevő városrészek szimbiózisa, konszolidálódása folyamán fokozatosan - bizonyos ágazatokban (pl.: kereskedelem, szolgáltatás) - városrész-központból városi alközponttá váltak. A rendszerváltozást követően a települési struktúra rohamosan megváltozott. Az addigra virágzó városi alközpontok hanyatlani kezdtek, elsősorban amiatt, hogy az eddigi központi funkcióik meggyengültek. A lakótelepek peremén zárványszerűen, nagyméretű kereskedelmi-szolgáltató egységek nyíltak, melyek a korábbi városrész-központokat háttérbe szorították. Ennek eredményeként a korábbi központi helyzetű területek fokozatosan a településfejlesztési-üzemeltetési problémák központjaivá váltak. Amortizációjuk révén a visszavonhatatlan szegregáció árnya vetődött rájuk. A szegregációs folyamat megállítására csak komoly átalakítással, e terek paradigmaváltásával nyílhat esély. A paradigmaváltás finanszírozása viszont akkora összeget emészt fel, ami csak rendkívüli, egyedi esetekben állna egy vidéki város rendelkezésére. Ebben a helyzetben az EKF program egy soha vissza nem térő városrehabilitációs lehetőséget jelent.

Amennyiben Pécs kizárólag a történelmi belváros megújítására és a belváros peremén grandiózus épületeket felvonultató új „kultúrvárosközpont” koncentrálná a 2010-es évvel kapcsolatos fejlesztéseit, akkor egy páratlan lehetőséget szalasztana el, régi hiányosságainak pótlásában. A 2010-es év egyedi lehetőséget jelent a város számára. Amellett, hogy a nem megkerülhető presztízs-beruházásait realizálja, olyan fejlesztések megvalósítására is kihasználja ezt az egyedi alkalmat, ami új pályára állítja a kitermelőipar leépülése óta fejlesztési irányt kereső települést. Ehhez fontos olyan közberuházások megvalósítása, amelyek magas támogatottságúak, könnyen elfogadtathatók és viszonylag széles társadalmi csoportot érintenek. A magas társadalmi támogatottságú beruházásokat a városlakók döntő többsége magáénak érzi, ezáltal azonosul is vele, ami magában hordozza az új irányvonalához történő igazodását. Ha a Pécssett élők jelentős hányada számára a 2010-es évben ez bekövetkezik, akkor a kulturális főváros címet a város nemcsak megélte, hanem tökéletesen felhasználta hosszú távú fejlesztési elképzeléseinek megalapozására. Minél több, a település fejlesztésében részt vevő szereplőt megnyer magának a program, annál inkább biztos lesz annak sikere és várt eredményének elérése. Emiatt nem megkerülhető és komoly hozzáadott értéket hozó fejlesztések azok a térfelújítások, amik a városközponttól távolabb, a lakótelepek „mélyén” valósulnak meg.

## A fejlesztésekről számokban

A „Közterek és parkok megújítása” című projekt keretében két ütemben történő megvalósítással, 12 helyszínen folytak térfelújítások. A tizenkét projektből a történelmi belváros és a műemléki jellegű Havihegy városrész területén öt, azon kívül hét helyszínen történt megújítás az 1. táblázat szerinti paraméterekkel. A hét helyszínből hat kifejezetten nagyvárosias beépítésű területen található. Az egyetlen kivételt a Köztársaság tér jelenti, amely egy, a második világháború előtti évtizedekben kialakított, és mára teljesen konszolidálódott városrész, három-négyszintes, kisvárosias jellegű társasházakkal körbevett főtere.

A közterek és parkok városalközponti projektelemeinek főbb adatait az 1. táblázat tartalmazza. A megkötött kiviteli szerződések alapján látszik, hogy a hét városi alközpont megújítása összesen nem került annyiba, mint a város főterének és a hozzá kapcsolódó - az Alagúttól a Rákóczi útig terjedő - utcáknak és tereknek a megújítása. Ha az EKF beruházások összköltségvetéséhez viszonyítjuk ezeket az adatokat, akkor a teljes EKF beruházási költségvetés 6-7%-ának a felhasználásával hat városrészben hét városi alközpont teljes közterület-felújítása és rehabilitációja megvalósult. A hét beruházás által több mint 70 000 ember közvetlen lakókörnyezetének javulása vált elérhetővé, ami a város össznépességnek közel fele.

Érintett városrész	Beruházás helyszíne	A megkötött kivitelezési szerződés összege (Ft, nettó)	A fejlesztési terület nagysága (m <sup>2</sup> )	A városrész lakóinak száma (fő)	Aránya a város össznépességén belül (%)	A projekt domináns jellege
<i>Ispitaalja</i>	Köztársaság tér	117 594 389	6 389	4 674	2,88	Térfelújítás
<i>Siklósi külváros</i>	Móricz Zsigmond tér, Domus park	94 947 626	12 570	3 577	2,20	Térfelújítás
<i>Uránváros</i>	Uránbányász tér Szilárd Leó park Ybl Miklós utca	479 994 337	35 800	12 327	7,59	Térfelújítás
<i>Megyer</i>	Csontváry utca, ANK agóra és környéke	707 999 999	42 512	35 478	21,83	Térfelújítás
	Diana tér, Berek sétány	155 023 932	13 600			Bevásárló sétány felújítása
<i>Meszes</i>	Szondy György utca, Fekete Gyémánt tér	195 986 116	31773	3 942	2,43	Sétányfelújítás
<i>Szigeti külváros</i>	Rókus sétány	144 345 470	8 900	10 120	6,23	Bevásárló sétány felújítása
<i>Összesen</i>		1 895 891 869	157 933	70 118	43,15	

1. táblázat: Az EKF program keretében megvalósult városalközpont-rehabilitációk főbb paraméterei  
 Forrás: Közterek és parkok újjáélesztése megvalósíthatósági tanulmány alapján szerk. Magay M.

Ha a beruházások egységárait nézzük, gyakorlatilag mindegyik téregyüttes esetében tartható volt a nettó 20 000 Ft/m<sup>2</sup> egységárat meg nem haladó bekerülési költség, ami egy átlagos magasépítési egységárnak az 5-10%-a.

Ekkora nagyságú, közvetlenül érintett népesség pedig döntő tényező tud lenni abban, hogy a projekt a maga elé tűzött célt teljesíteni tudja, azaz: Pécs város közterületei valódi közösségi térként funkcionálnak, legyenek „népszerű találkozási helyek”. A közterek biztosítsák a szabadidő sokszínű eltöltésének lehetőségét, valamint 2010-re Pécs közterületei és parkjai betöltsék funkciójukat, mint Európa Kulturális Fővárosa: megfelelő környezetet biztosítanak a városi látóknak, vonzóknak. A rehabilitált terek segítsék a városba látogató turisták tájékozódását, szolgálják kikapcsolódásukat, alkalmasak legyenek szabadterei, kulturális események megrendezésére.”

Beruházás helyszíne	Zöldfelület nagysága (m <sup>2</sup> )	Burkolt felület nagysága (m <sup>2</sup> )	Szórt burkolat nagysága (m <sup>2</sup> )	Egyéb felület (m <sup>2</sup> )	Beruházás egységára (Ft/m <sup>2</sup> )
Köztársaság tér	3 900	1 760	0	704 (gyöngykavics)	18 406
Móricz Zsigmond tér, Domus park	8 683	3 587	300	0	7 554
Uránváros főtere	10 950	9 886	1 663	650 (mulcs)	13 408
Megyer városrész központ	14 300	térkö 17 060 aszfalt 1 500	0	300 (mulcs)	16 654
Diana tér, Berek sétány	6 200	6870	0	102 (gyöngykavics)	11 399
Meszes városrész központ	17 743	11 417	2 054	559 (gumi)	6 168
Rókus sétány	2 638	5120	0	0	16219
Összesen	64 414	57 200	4 017	2 315	-

### 2. táblázat: A beruházások főbb jellemzői

Forrás: A szerző saját szerkesztése

Az új terek mindegyikén lényegesen nőtt a zöldfelületek aránya. A korábbi, egysíkú aszfaltburkolatot a beton térkövek széles típusválasztéka váltotta fel (2. táblázat). A burkolatváltás elsősorban a jövőben szükségessé váló felbontások (közműrekonstrukció, hibaelhárítás, új közműhálózat kiépítése) miatt jó megoldás, mivel ezeken a burkolatokon az utólagos bontások teljes mértékben helyrehozhatóak.

Az EKF pályázatnak hangsúlyos eleme a Pécs környéki karsztvíz-források intenzívebb hasznosítása, a „víz” megjelenítése a közterületeken. A felújított terek mindegyikén visszaköszönő elemként jelen van a víz. A rehabilitáció a természeti tényezők mellett arra a történelmi sajátosságra is épített, hogy Pécs közterületein korábban gyakoriak voltak a kisebb csobogók, ivókutak. A vizek közterületen való megjelenési funkciójának alapvetően két típusa van: a látvány és a használat. Előbbi szokásos formái a szökőkutak, ki-

épített vízfolyások, medencék, vízzel mozgatott térplasztikák, míg az utóbbiak lehetnek közmű jellegűek, mint az egyszerű vízvételi helyek, öntöző rendszerek vagy ivókutak.

A tájépítészet a pihenést szolgáló jóléti zöldfelületek mellett, a városias közegben „városi tájak” létrehozására törekedett, azaz a természetes formákkal megszelídíti az épített környezet mesterségesen kialakított geometrikus formáit. Szem előtt tartotta a közterek funkcionális használatára vonatkozó szempontokat, de eközben arra törekedett, hogy művészi módon átértelmezze, újrendezze a térbeli formákat. Erre egy jó példa Uránváros főtere (3. és 4. ábra). A korábban két, önállóan létező térrész az átalakítást követően összenyithatóvá vált a burkolatátépítéssel, de eközben nem kellett feladni az Ybl Miklós utca észak-déli átmenő forgalmát. A Szilárd Leó park tematikus játszóterei révén a különböző korosztályok eltérő szabadidős igényeit tudja kiszolgálni, amellet, hogy a korábbi zöldfelület aránya nem csökkent.

A „Közterek és parkok megújítása” projektek keretében nemcsak fizikai értelemben újítják fel az érintett területeket, hanem azokhoz közvetlenül kapcsolódó közösségformáló eseménysorozatokra is sor kerül. Nevezett elemeket részben a pályázati kiírás miatt, részben az elért eredmények stabilizálása miatt indokolt integrálni a projektbe. Ezeknek az ún. ESZA (Európai Szociális Alap) típusú tevékenységeknek kiemelt feladata az átépített terek bevezetése a közhasználatba, a korábban már bemutatott második, illetve harmadik átfogó cél elérésének elősegítése. A tevékenységekre a 2010-es év folyamán folyamatosan kerül sor.

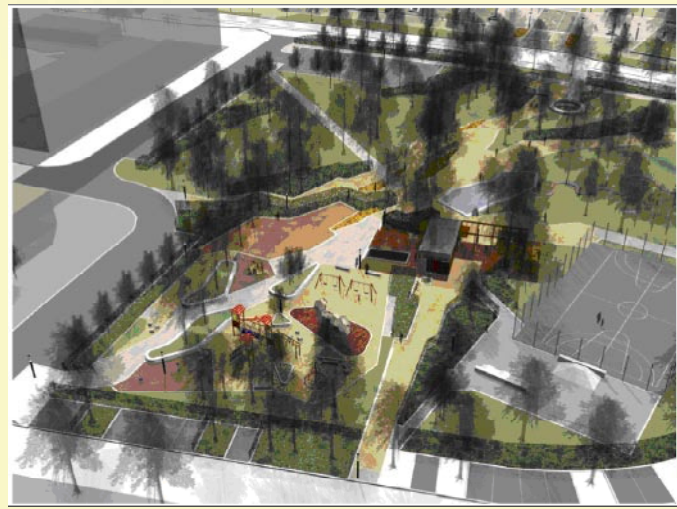
Az ESZA tevékenységeknek négy típusa különíthető el a projekten belül, melyek közül három kifejezetten a városi alközpontok fejlesztéseit, míg egy típus-tevékenység a belváros presztízsének a növelését szolgálja. A négy tevékenységtípus az alábbi:

1. *A beruházásokhoz és hivatalos programokhoz közösségépítő tevékenységek is kapcsolódnak.* A civil kezdeményezésekre és a hivatalos EKF programok felhasználásával a fizikai fejlesztések keretében létrejövő infrastruktúrák fenntartására, állagmegőrzésére, hasznosítására, szükséges közösségépítési, involválási akciók megvalósítására is lehetőség van.
2. *Pilot projekt elvű közösségfejlesztés.* Az ESZA cselekvési terv keretében kiemelt cél a belváros funkciójának-megőrzése, megújítása céljából a kereskedelmi, stb. szervezetekkel közösen egy olyan kísérleti projekt megvalósítása, amely a belvárosban található kereskedelmi, vendéglátó-ipari és egyéb kulturális szolgáltatások marketing alapú egységes terméké váló integrálásával egy, a meglévő értékeken és erősségeken alapuló új, attraktív belvárosi élményt identifikál, amely versenyképes a „plázákkal, centerekkel” és egyéb, az angolszász terminológiában mall-ként azonosított létesítményekkel szemben.
3. *Városrészek marketing eszközök bevonásával megvalósuló fejlesztése.* Az eszköznek a célja az endogén erők bevonása a város fejlesztésébe, azaz a lakossági vélemények, események „ötletbörzék” alapján úgy növeli a fejlesztések erőforrásait, hogy az nem igényel új anyagi erőforrást, csak szervezést. Ennek tipikus eszköze lehet az ún. „telkesítési” program kialakítása, aminek keretében a tömbökhöz tartozó közterületeket kezelésre átadja az önkormányzat a lakosságnak, civileknek, akik ezeket „elkerítetik”, cserébe gondozzák, ápolják. A telkesítési program keretében tájépítész és várostervező bevonásával elkészítésre kerül három területre (Uránváros, Kertváros, Pécs-Kelet) a telkesítésbe bevonható tömbházas területekre vonatkozó program, melyben részletesen kidolgozásra kerül a területhasználat módja, a lakosság jogai-kötelezettségei, illetve az önkormányzat által biztosított anyagok-eszközök.
4. *Kulturális alapú városfejlesztés bemutatása és bevezetése* esetében rendezvények, fórumok, társadalmi akciók segítségével a kulturális alapú városfejlesztés céljait erősíti, olyan civil kezdeményezések támogatásával és indításával, melyek az EKF év után önfenntartó, illetve az önkormányzattól független alapon tovább működnek, további fejlesztéseket generálnak.

2010 és annak utóhatása



3. ábra: A megújult Uránbányász tér



4. ábra: Az átépített Szilárd Leó park

Forrás: Közterek és parkok újjáélesztése megvalósíthatósági tanulmány.

Az Európa Kulturális Fővárosa program célkitűzéseinek két igen fontos üzenete van a városi alközpont-rehabilitáció elősegítése szempontjából. Az egyik a *kulturális városrehabilitációnak a külvárosi városrészekkel szemben megfogalmazott intézkedése, gondolkodása*. A program kereteit felhasználva bekapcsolja a város életébe ezeket a városrészeket azzal, hogy a rendezvények, események egy részét tudatosan nem a Belvárosban, hanem az itt élők közelébe viszi, szinte házhoz hozza. Ezzel egyrészt megtöri azt a korábbi kedvezőtlen tendenciát, hogy kizárólag a belváros és a vele közvetlenül határos területek azok, ahol komolyabb közéleti eseményekre, rendezvényekre sor kerülhet, megtöri az „itt alszunk, ott élünk” struktúrát és a megújított városrészeket valódi városi alközponttá fejleszti, ahol nemcsak a kereskedelem és a szolgáltatások nagyobb fokú reprezentáltsága jellemző, hanem a városi létnek egy új formája is testet ölt. A kombinált rehabilitáció (fizikai térfelújítás + a terek tartalommal, programmal történő megtöltése) komoly gátja lett és lesz a lakótelepeken amúgy meginduló szegregációs folyamatoknak és számszerűsíthető eredményeként a magáningatlanok értékének emelkedéséhez vezethet.

A másik üzenet a felújított terek találkozási pontként történő értelmezése, definiálása és bevezetése. A találkozás a köztér megélésének, az újjal való szembesülésnek, és az új létrehozásának a közege. Ez a képesség lesz az, ami megerősíti és gyűjtőpontokká teszi ezeket a rehabilitált területeket a települési szöveten belül.

A fizikai felújítást követő, de még a beruházási projektek részeként megvalósuló ún. ESZA típusú tevékenységek. Ezek a tevékenységek kifejezetten arra koncentrálnak, hogy az új terek használatát népszerűsítsék, bemutassák. A megújult területek átadásának ez a lépés tekinthető az utolsó állomásának, amikor egyfajta „használati utasítást” kapnak a városrész területén élők a térhez. A tevékenységeken keresztül látványosan bemutatható lesz az új terek korábbinál lényegesen sokoldalúbb használhatósága, és „beüzemelésre” kerülnek a terek fizikai elemein túl azok funkcionális, rendeltetési elemei is. Az ESZA típusú tevékenységekkel szemben lényeges elvárás, hogy kialakítsanak és megszilárdítsanak egy, a saját közterületére odafigyelő, azért tenni is akaró helyi közösségeket.

Városüzemeltetési szempontból a 2010-es évet követően a kulcskérdés az lesz, hogy miként lehet a kulturális városrehabilitáció fizikai és szellemi értékeit megőrizni, hogyan lehet elérni, hogy a több milliárd forint értékben felújított városi alközpontok néhány év elteltével ne nézzenek ugyanúgy ki, mint néztek a rehabilitáció megkezdése előtt. Miként lehet a fejlesztés folyamatát fenntartani akkor, amikor már lezárul

az addig minden fejlesztést finanszírozó rehabilitációs program. A kulturális fővárosi beruházások sikerének a mérhetősége hosszútávon az elért állapot fenntarthatóságában mutatkozik meg.



1. kép: A megújult Szilárd Leó park játszótérének részlete 2010 márciusában

Forrás: Pirisi Gábor felvétele

fejlesztésekhez szükséges források terhére lesz csak finanszírozható. A projekt eredménytelensége, nemcsak önmagát veszélyeztetné, hanem a további fejlesztési elképzeléseket is.

Éppen ezért a tereknek biztosítaniuk kell az azt használó népesség igényeit, de egyben alkalmasnak kell lenniük az új dolgok befogadására, integrálására, hiszen ilyen nagyfokú átalakítására várhatóan a következő 20-30 évben nem kerül sor. Amellett, hogy a tereknek tradicionálisan „pécsieknek” kell lenniük, alkalmassá kell válniuk a közösség életében felmerülő új problémák, helyzetek kezelésére, fogadására vagy legalább megjelenítésére.

Ha összességében ezekre a kihívásokra és funkciókra jó választ fognak tudni adni az Európa Kulturális Fővárosa program keretében rehabilitált közterek, akkor sikeres városalközpont-megújításnak lehettünk szemtanúi.

### Irodalom

A nagyvárosok belső tagozódása - Pécs. KSH, Pécs, 2003, 118 p.

EGEDY T. (szerk.) 2005: Városrehabilitáció és társadalom MTA, FKI, Budapest, 305 p.

Közterek és parkok újjáélesztése megvalósíthatósági tanulmány, Pécs, 2008, 435 p.

PAP N. (szerk.) 2008: Kultúra - Területfejlesztés. PTE TTK FI - Imedias K., Pécs, 248 p.

Pécs Megyei Jogú Város városfejlesztési koncepciója, 2009. Pécs, 61 p.

PIRISI, G. - STEFÁN, K. - TRÓCSÁNYI, A. 2008: The role of cultural economy in the revival of cities - endowments and chances of the city of Pécs. In: Lóczy, D - Tóth, J. - Trócsányi, A. (ed.): Progress in Geography in the European Capital of Culture 2010. Imedias Publisher, pp. 11-23.

TÓTH Z. - HÜBNER M. - GÖMÖRY J. 2003: Településtervezés I. PTE, Pécs, 177 p.

### Hírek

Lapzártánk idején, 2010. március 17-én ünnepelte a PTE Földrajzi Intézete és a Földtudományok Doktori Iskola közös alapítója, Dr. Tóth József rector emeritus, egyetemi tanár 70. születésnapját. A geográfus hagyományokhoz méltón munkatársai ezúttal is kedveskedtek könyvekkel is az ünnepeltnek. Így örömmel számolhatunk be arról, hogy megjelentek és az Intézetben megrendelhetők a következő kötetek:

*Tér Talentum Tanítványok II.* (szerkesztette: Görcsi Noémi Livia és Pirisi Gábor, kiadta a Publikon Kiadó). Az „ikerköteteknek” szánt páros első tagja (szerk.: Kovács István és Trócsányi András) a lapszámunk tördelésekor még nyomdában volt, így egyelőre csak a második, a korábbi és jelenlegi doktoranduszok által írt tanulmánykötet látott napvilágot. 359 oldalon 30 szerző 28 tanulmánya várja azokat, akik érdeklődnek a geográfia utánpótlásának legfrissebb írásai iránt, és örömeiket lelik a földrajztudomány sokszínűségében.

15. születésnapját ünnepelte nemrégiben a Pécsi Földtudományok Doktori Iskola. Ebből a jeles alkalmából foglalta össze számos szerző tematikus fejezetekben a tudományos műhely első másfél évtizedét, azzal a reménnyel, hogy a következő évek az eddigiekhez hasonló sikereket hoznak majd (*Tésits Róbert-Tóth József (szerk.): Doktoriskolánk. A pécsi földtudományi doktori képzés 15 éve (1994-2009). Publikon, Pécs 337 p.*).

### Konferencia

#### „Geográfia - 2010 - Pécs”

2010. november 4-6-án a Pécsi Tudományegyetem Földrajzi Intézete, Földtudományok Doktori Iskolája, valamint a Modern Geográfus Alapítvány és a Pannon Talentum Alapítvány megrendezi a „Geográfia - 2010 - Pécs” című konferenciáját.

Pécs 2010-ben Európa Kulturális Fővárosa. A szervezők így egy jelentőségében és méreteiben is európai szintű geográfus rendezvénnyel szeretnék gazdagítani a várost és a szakmai közönséget is.

Az esemény több szempontból is rendhagyónak számít, több szál fut benne össze. Így az idei évben, immár hetedik alkalommal kerül megrendezésre az 1998-ban elindított *Magyar Politikai Földrajzi Konferencia*, illetve Pécs ad otthont az 1989 óta megrendezésre kerülő *Közép-európai Hatszög Konferenciának*. A különleges konstellációnak köszönhetően a szervezők úgy döntöttek, hogy a három konferenciát társrendezvényekként, egy időpontban rendezik meg. Az eseménnyel kapcsolatos további információk a konferencia - hamarosan elinduló - [honlapján](#) található.

## Szerzőink

*Faragó László, PhD habil.*

Közgazdász, regionális kutató, az MTA Regionális Kutatások Központja főigazgató-helyettese. Kutatási területe: Tervezélmélet, területpolitika, területi tervezés, területi gazdaságtan.

[farago@rkk.hu](mailto:farago@rkk.hu)

*Orosz Éva, MSc*

Geográfus, A PTE TTK Földtudományok Doktori Iskola hallgatója. Kutatási területe: barnamezős településrészek komplex rehabilitációjának településföldrajzi kérdései.

[oroszeva@gamma.ttk.pte.hu](mailto:oroszeva@gamma.ttk.pte.hu)

*Stefán Klára, MSc*

Geográfus, A PTE TTK Földtudományok Doktori Iskola hallgatója. Kutatási területe: A kulturális gazdaság térformáló szerepe

[stefan.klari@citromail.hu](mailto:stefan.klari@citromail.hu)

*Vati Tamás, MSc*

Geográfus, PTE TTK Földrajzi Intézetének tudományos segédmunkatársa. Kutatási területe: Törökország politikai földrajza.

[vatoma@gamma.ttk.pte.hu](mailto:vatoma@gamma.ttk.pte.hu)

*Aubert Antal, CSc habil.*

Geográfus, a PTE TTK Földrajzi Intézet Turizmus Tanszékének vezetője, valamint a PTE IGYFK Gazdaságtudományi Intézetének igazgatója. Kutatási területe: turizmusföldrajz, szociálgeográfia

[aubert@ttk.pte.hu](mailto:aubert@ttk.pte.hu)

*Jónás-Berki Mónika, MSc*

Geográfus, a PTE TTK Földrajzi Intézet Turizmus Tanszékének tanársegéde. Kutatási területe: örökségturizmus, turisztikai terméktípusok, tematikus parkok.

[berkim@gamma.ttk.pte.hu](mailto:berkim@gamma.ttk.pte.hu)

*Marton Gergely, MSc*

Geográfus, A PTE TTK Földtudományok Doktori Iskola hallgatója. Kutatási területe: A környezet és a turizmus kapcsolatrendszere.

[martongergely@gamma.ttk.pte.hu](mailto:martongergely@gamma.ttk.pte.hu)

*Magay Miklós, MSc*

Geográfus, Pécs Megyei Jogú Város Polgármesteri Hivatal Városfejlesztési Főosztály osztályvezetője. Kutatási témája az elővárosi városrészek rehabilitációjának társadalmi és tervezési összefüggésrendszere.

[magaym@pecsph.hu](mailto:magaym@pecsph.hu)